



## 目录

Import Customer Addresses using the Import/Export Wizard .....	2
Import Customer Addresses using the Connection Assistant .....	8



### 使用导入/导出向导导入客户地址

注：存储到旧版 WorldShip 中的客户地址将自动添加到您的通讯录中。如果您没有看到旧版中原有的地址，请使用 0800 3316010 致电 UPS 技术支持部门。

要将您的通讯录（存储在 Microsoft® Access 数据库中）导入到 UPS WorldShip：

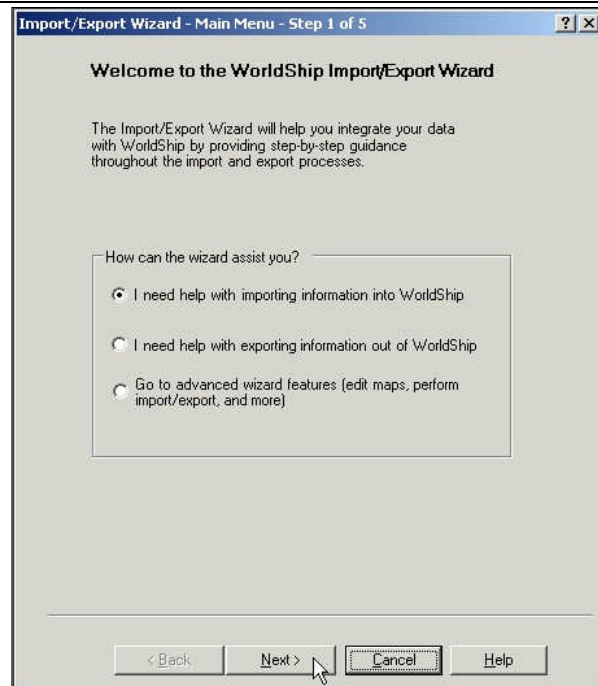
步骤	窗口（如果有）
1. 在“导入 - 导出”选项卡上，选择“工具”，然后选择“导入/导出向导”。	 <p>The screenshot shows the UPS WorldShip software interface. The 'Tools' menu is open, and the 'Import/Export Wizard' option is highlighted. The interface includes various fields for shipping information, such as 'Ship To', 'Ship From', 'Company or Name', 'Address 1', 'Address 2', 'Address 3', 'Country/Territory', 'Postal Code', 'City or Town', 'State/Province/County', 'Telephone', 'E-mail Address', 'UPS Account', and 'Tax ID Number'. There are also sections for 'Service', 'Options', and 'Detail', including 'Package Type', 'Declared Value', 'Reference Number 1', 'Reference Number 2', 'Weight (lb)', 'Package', 'Shipment', 'Shipper's Cost (USD)', and 'Published'. The 'Shipper' field is set to 'Phyllis' and 'UPS'.</p>

步骤	窗口（如果有）
----	---------



2. 将显示窗口“导入/导出向导 – 主菜单 – 步骤 1 [共 5 步]”。

- 选择“我需要向 WorldShip 导入信息的帮助”。
- 单击下一步。



3. 将显示窗口“导入/导出向导 – 选择数据类型 – 步骤 2 [共 5 步]”。

- 选择地址。
- 单击下一步。



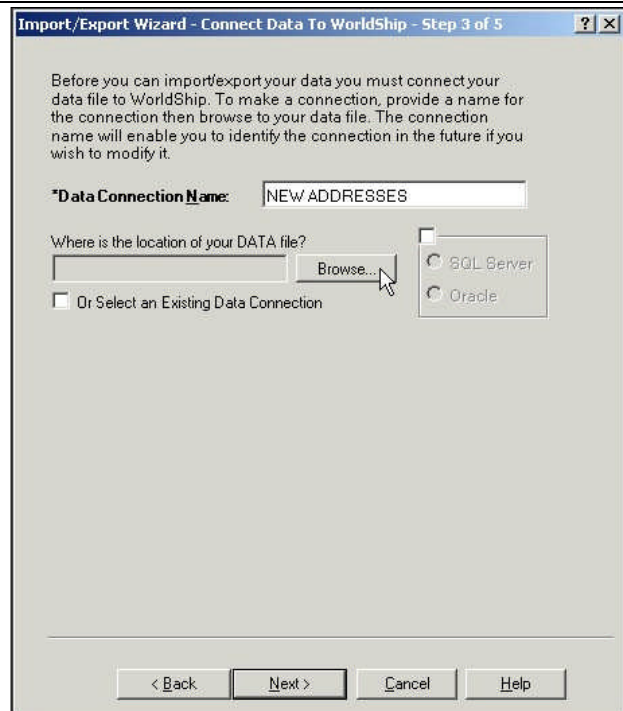
步骤

窗口（如果有）



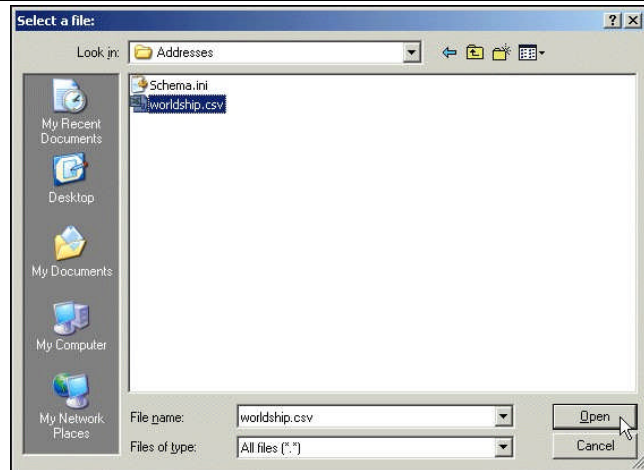
4. 将显示窗口 **导入/导出向导-将数据连接到 WorldShip – 步骤 3 [共 5 步]**。

- 在 **数据连接名称** 框中键入数据连接名称。
- 单击 **浏览**。



5. 将显示 **选择文件** 窗口。

- 浏览并选择您的数据文件。
- 单击 **打开**。



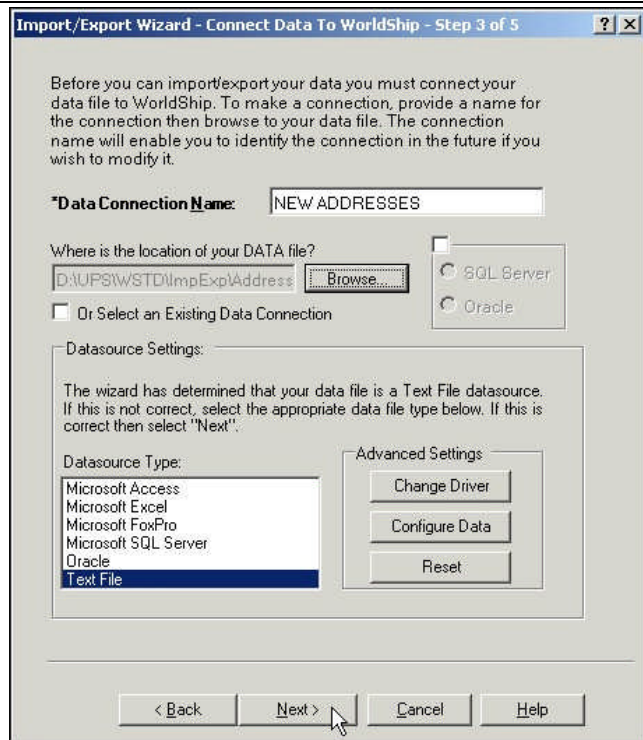
步骤

窗口 (如果有)



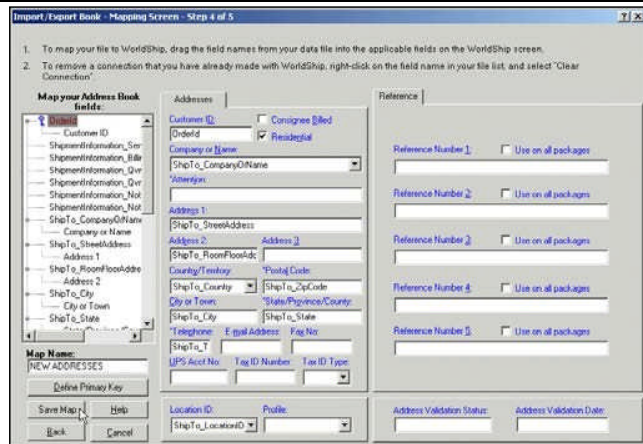
6. 将再次显示窗口“导入/导出向导 – 将数据连接到 WorldShip – 步骤 3 [共 5 步]”，并显示在“数据源设置”下设定的数据源类型。

- 如果**数据源类型**不正确，请选中正确的类型。
- 单击**下一步**。



7. 将显示窗口“导入/导出记录 – 映射屏幕 – 步骤 4 [共 5 步]”。

- 将映射通讯录字段框中的每个字段名拖放到右侧 WorldShip 的适用字段框中，以将文件映射到 WorldShip。
- 在**映射通讯录字段**框中，选择唯一用于标识每位客户的字段，然后单击**定义主密钥**。在字段名称旁将显示一个键。
- 在**映射表名称**框中输入映射表名称。
- 单击**保存映射**。

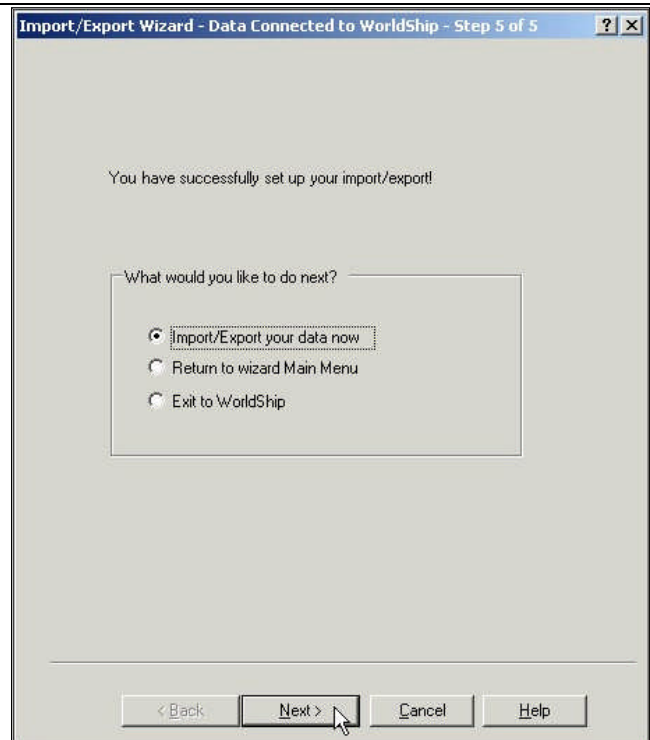


步骤	窗口（如果有）
----	---------



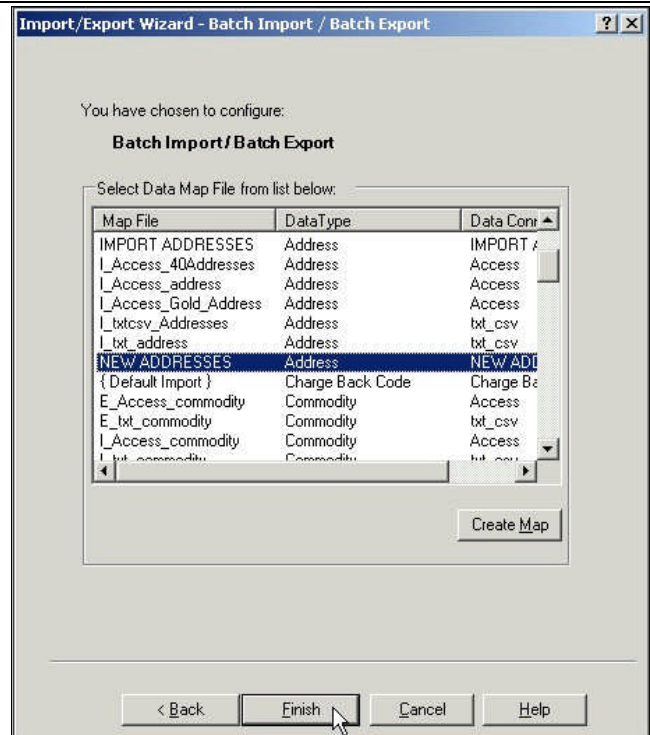
8. 将显示窗口 **导入/导出向导 - 连接到 WorldShip 的数据 - 步骤 5 [共 5 步]**。

- 选择现在导入/导出您的数据。
- 单击下一步。

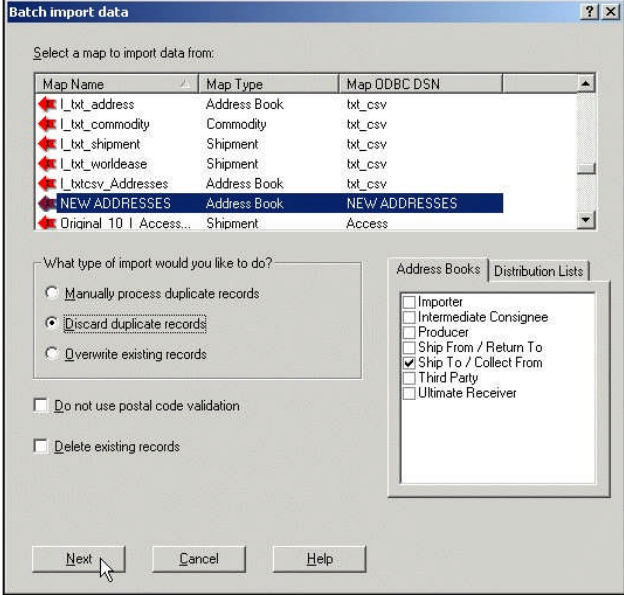
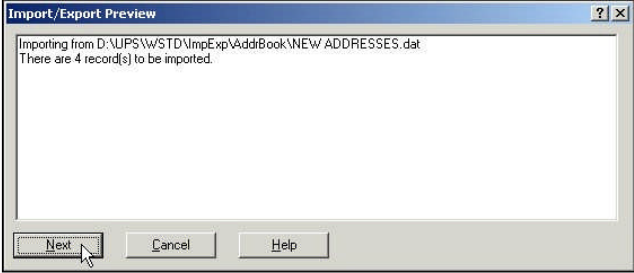
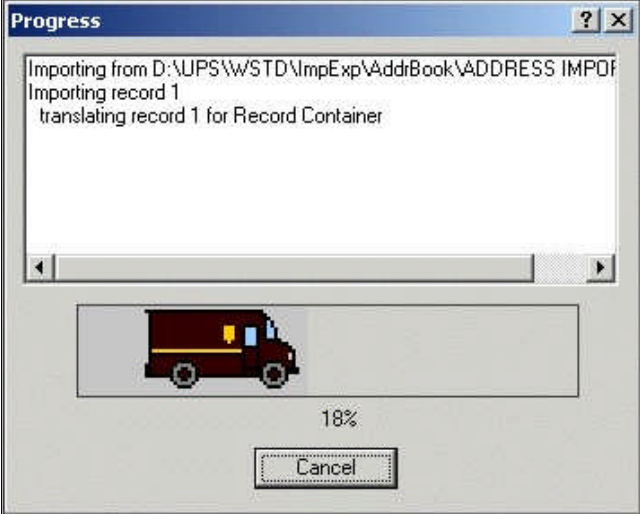


9. 将显示窗口 **“导入/导出向导 - 批量导入/批量导出”**。

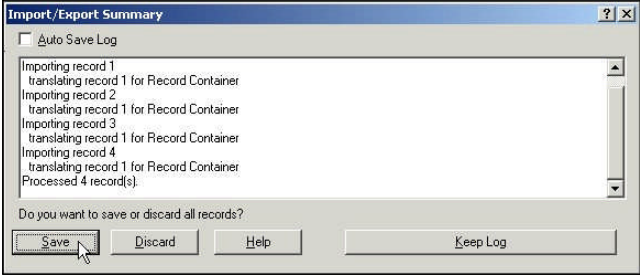
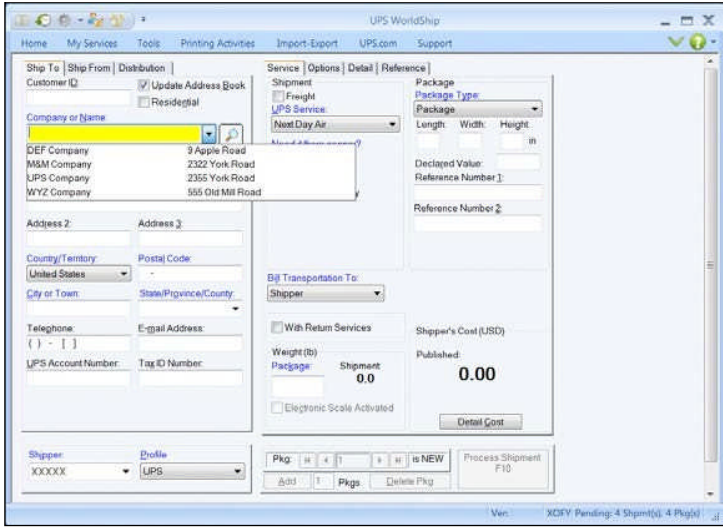
- 选择您的数据映射表文件的名称。
- 单击完成。





步骤	窗口 (如果有)
<p>10. 将显示<b>批量导入数据</b>窗口。此窗显示所有可用映射表, 包括您已经创建的映射表。</p> <ul style="list-style-type: none"><li>• 在<b>选择一个要导入数据的映射表</b>下面, 选择您创建的映射表名称。</li><li>• 在<b>您要执行何种导入之下</b>, 选择<b>去除重复记录</b>。</li><li>• 单击<b>下一步</b>。</li></ul>	
<p>11. 将显示“<b>导入/导出预览</b>”窗口。</p> <ul style="list-style-type: none"><li>• 单击<b>下一步</b>。</li></ul>	
<p>12. 将显示<b>进度</b>窗口。</p> <ul style="list-style-type: none"><li>• 继续执行步骤 13。</li></ul>	



步骤	窗口 (如果有)
<p>13. 将显示“导入/导出摘要”窗口。</p> <p><b>提示：</b> 要查看“导入/导出摘要”列表，请单击上下箭头或移动滚动条。</p> <p>本窗口选项包括：</p> <ul style="list-style-type: none"> <li>单击<b>保存</b>以保存导入的地址。</li> <li>单击<b>放弃</b>以放弃导入的地址。</li> <li>单击<b>保存日志</b>以将日志保存至指定目录。</li> </ul>	
<p>14. 将显示<b>寄件</b>窗口。</p> <ul style="list-style-type: none"> <li>单击<b>公司或姓名</b>框中的下拉箭头，查看导入的地址。</li> </ul>	

### 使用连接助理导入客户地址

注：存储到旧版 WorldShip 中的客户地址将自动添加到您的通讯录中。如果您没有看到旧版中原有的地址，请使用 0800 3316010 致电 UPS 技术支持部门。

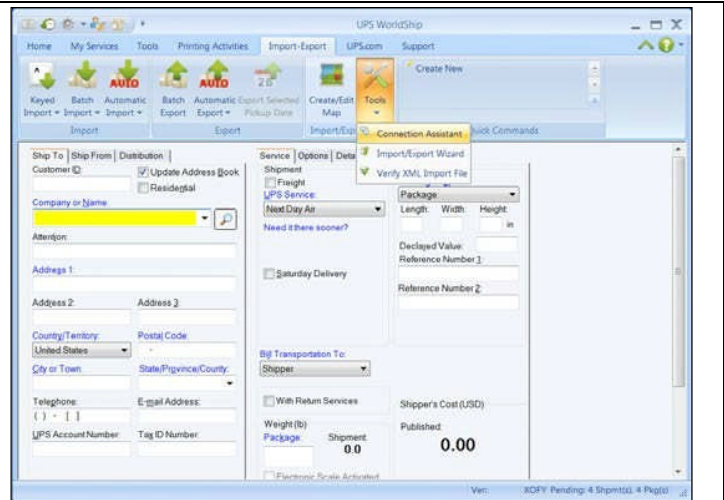
要将您的通讯录（存储在 Microsoft® Access 数据库中）导入到 UPS WorldShip：

步骤	窗口 (如果有)
----	----------



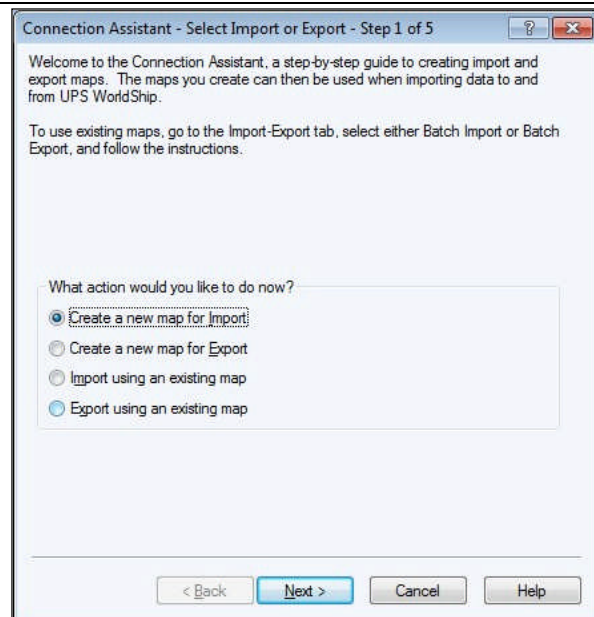


1. 在“导入 - 导出”选项卡上，选择“工具”，然后选择“连接助理”。



2. 将显示窗口连接助理 - 选择导入或导出 - 步骤 1 [共 5 步]。

- 选择创建导入用的新映射表。
- 单击下一步。



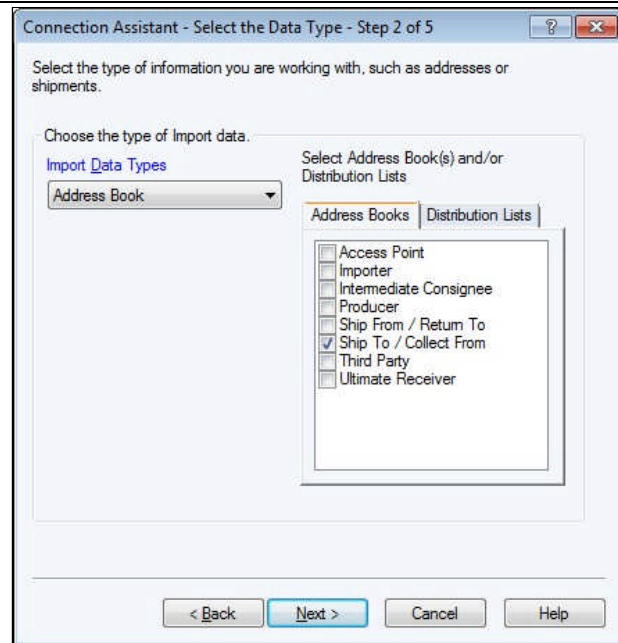
步骤

窗口 (如果有)



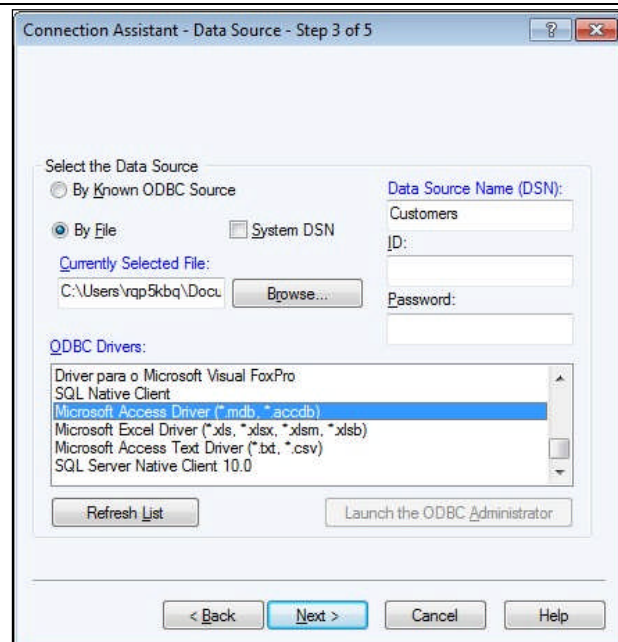
3. 将显示窗口**连接助理- 选择数据类型 - 步骤 2** [共 5 步]。

- 检查以下默认内容：**通讯录**位于**导入数据类型**框和**运输至/接收自通讯录**选项卡上。
- 单击**下一步**。



4. 将显示**连接助手 - 数据源 - 步骤 3** [共 5 步] 窗口。

- 选择**按文件**。
- 在当前选择的文件框中输入文件位置，或单击**浏览**按钮，找到并选择您的文件。
- 选择“ODBC 驱动程序”框中的“Microsoft Access 驱动程序 (\*.mdb)”。
- 在“数据源名称”框中输入新文件名。
- 单击**下一步**。



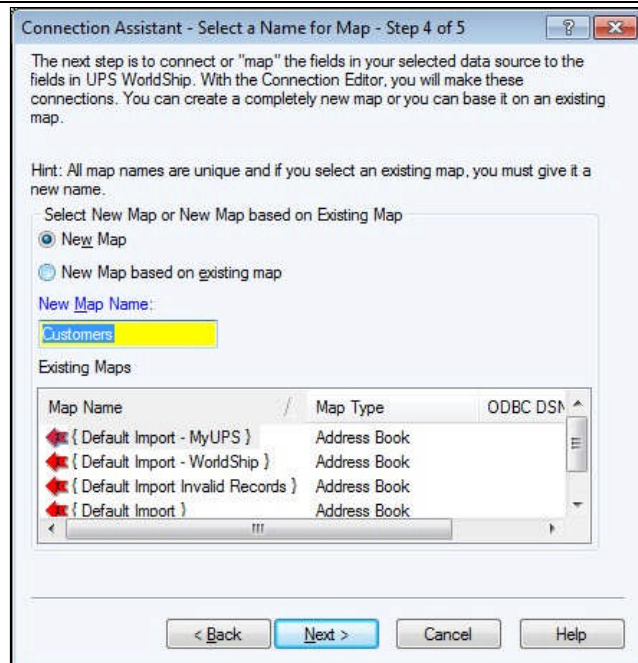
步骤

窗口 (如果有)



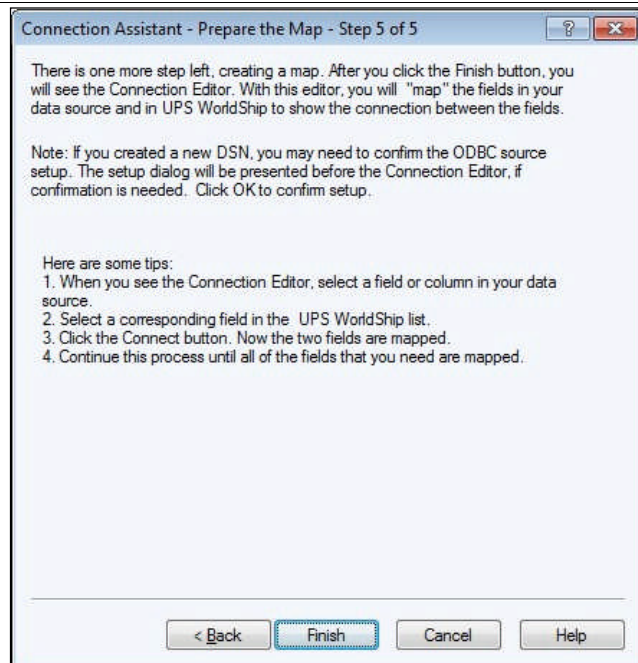
5. 将显示窗口 **连接助理- 选择映射表名称 - 步骤 4 [共 5 步]** ) 。

- 选择**新映射表**。
- 在**新映射表名称**框中输入映射表名称。
- 单击**下一步**。



6. 将显示 **连接助理- 准备映射表 - 步骤 5 [共 5 步]** ) 窗口。

- 查看说明。
- 单击**完成**。



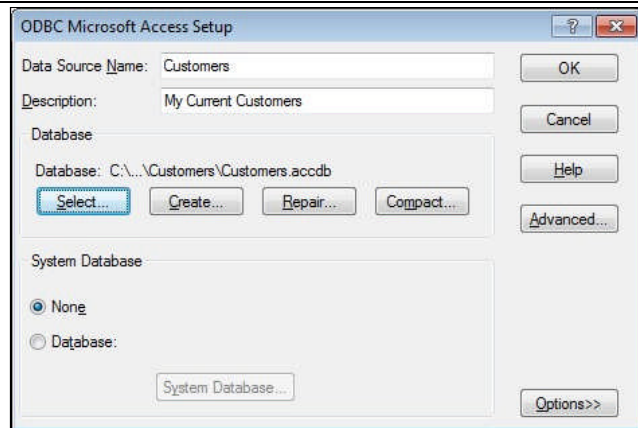
步骤

窗口 (如果有)



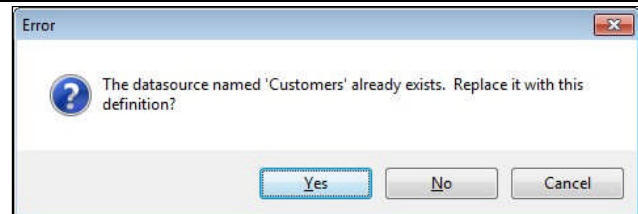
7. 将显示 **ODBC Microsoft Access 安装** 窗口。

- 检查以下内容：您输入的 DSN 名称将显示在**数据源名称**框中，对于数据库，您输入的文件名将显示在**数据库**中。
- 在**系统数据库**选择“无”。
- 单击**确定**



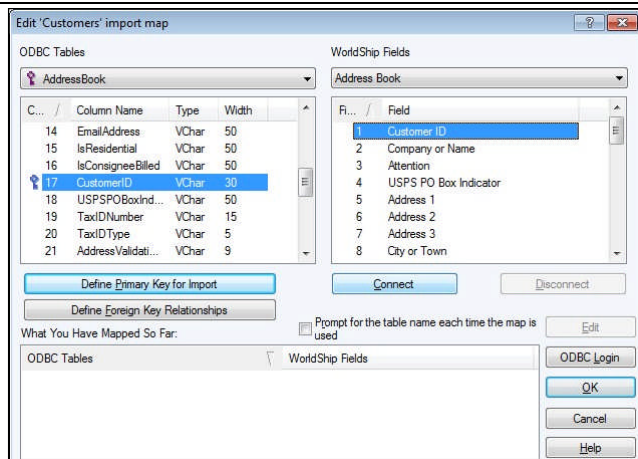
8. 如果**数据源名称**已经存在，则出现一条请求确认的信息。

- 单击**是**，并用新的 DSN 替换当前的 DSN。
- 单击**否**，并重命名您的 DSN。



9. 将显示**编辑导入映射表**窗口。

- 在 **ODBC 表格**中，单击下拉箭头，并选择包含“导入主键”的表，此字段用于识别各个客户。
- 选择表格中用于识别各个客户的字段。
- 单击定义导入的主密钥。



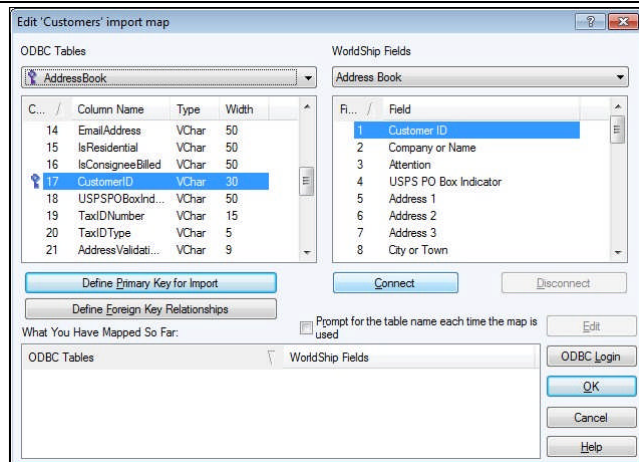
步骤

窗口（如果有）



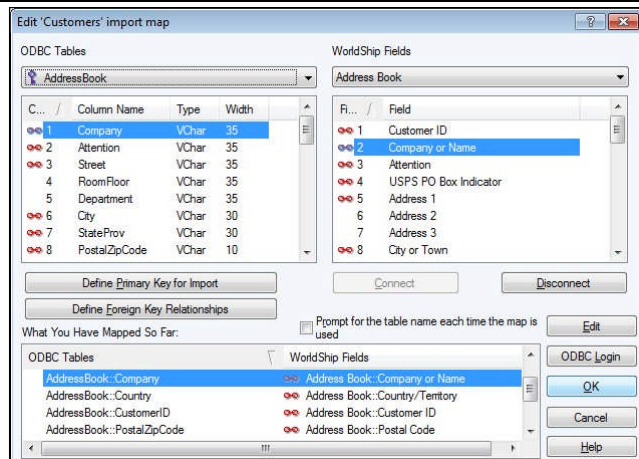
10. 在 **ODBC 表格** 名称和所选字段旁边显示的键，用于说明“导入主键”。

- 选择 **WorldShip 字段** 之下与您在 **ODBC 表格** 中选项最匹配的字段。
- 单击**连接**



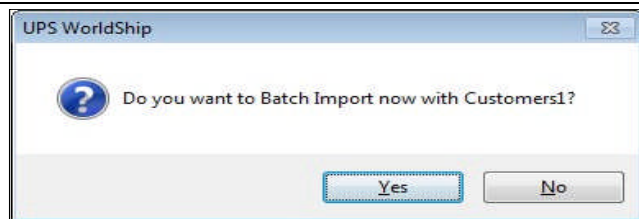
11. 在您已经映射的内容之下将显示已经映射的字段。

- 继续将剩余的 **ODBC 表格** 名称映射到 **WorldShip 字段** 名称中。
- 单击“**确定**”。



12. 一条消息请您确认批量导入。

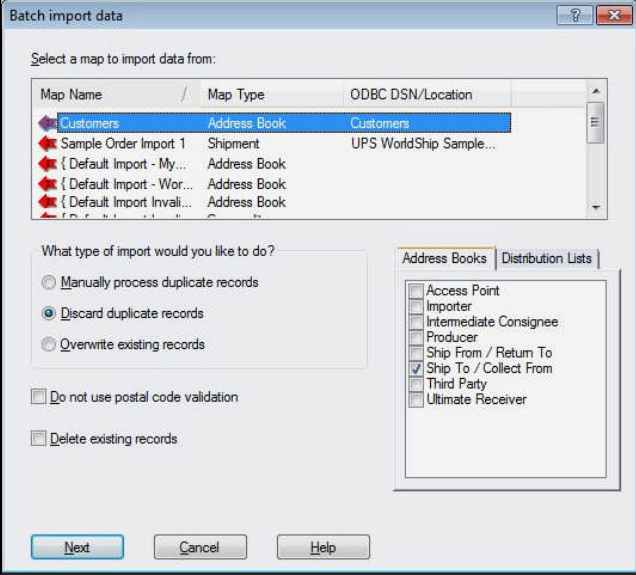
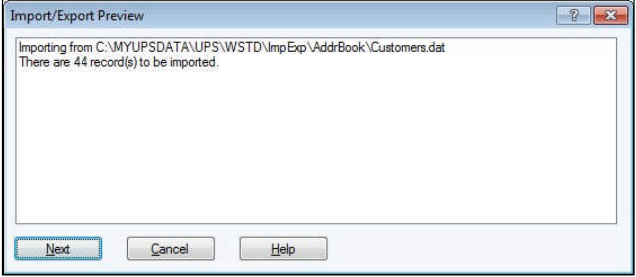
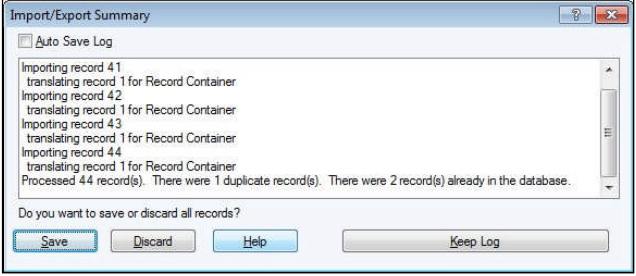
- 单击**是**。



步骤

窗口 (如果有)



<p>13. 将显示<b>批量导入数据</b>窗口。此窗显示所有可用映射表，包括您已经创建的映射表。</p> <ul style="list-style-type: none"><li>• 在<b>选择一个要导入数据的映射表</b>下面，选择您创建的映射表名称。</li><li>• 在<b>要执行何种导入类型</b>下，选择一个选项</li><li>• 单击<b>下一步</b>。</li></ul>	
<p>14. 将显示<b>导入/导出预览</b>窗口。</p> <ul style="list-style-type: none"><li>• 单击<b>下一步</b>。</li></ul>	
<p>15. <b>进度</b>窗口将在<b>导入/导出摘要</b>窗口后显示。</p> <p><b>提示：</b>要查看“导入/导出摘要”列表，请单击上下箭头或移动滚动条。</p> <p>本窗口选项包括：</p> <ul style="list-style-type: none"><li>• 单击<b>保存</b>以保存导入的地址。</li><li>• 单击<b>放弃</b>以放弃导入的地址。</li><li>• 单击<b>保存日志</b>按钮以将日志保存至指定目录。</li></ul>	

<b>步骤</b>	<b>窗口（如果有）</b>
-----------	----------------



16. 将显示寄件窗口。

- 单击公司或姓名框中的下拉箭头，查看导入的地址。

