



热敏标签打印机指南

为 WorldShip® 软件安装热敏标签打印机并进行故障排除

WorldShip®
寄件软件



目录

支持的 WorldShip 打印机.....	2
安装热敏标签打印机.....	2
安装打印机驱动程序.....	2
打印测试标签.....	10
卸载打印机驱动程序.....	11
设置标签库配置.....	13
热敏标签打印机故障排除.....	18
技术支持.....	21

支持的 WorldShip 打印机

有关受支持的打印机列表，请访问 [ups.com](https://www.ups.com) 上的热敏打印

安装热敏标签打印机 安装打印机驱动程序

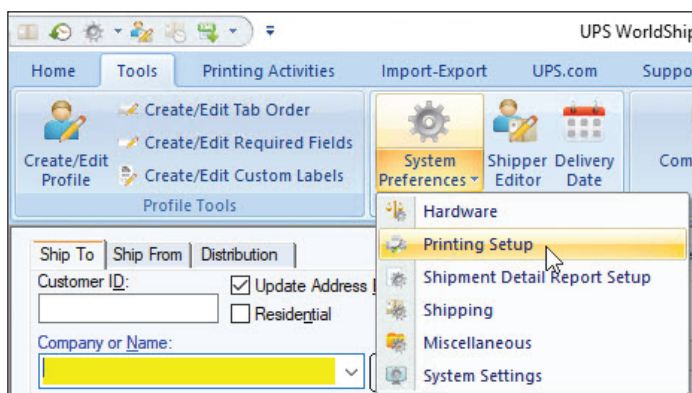
成功安装 WorldShip 后，将预安装 Eltron/Zebra 打印机驱动程序。

如果要安装 Bixolon 打印机，请参阅 [Bixolon 安装指南](#)。

安装打印机驱动程序之前，请确保：

- 将打印机连接至电源。打印机自动开启，打印机准备就绪时会出现绿灯。
- 确保已装入标签。
- 将打印机连接至电脑。

1. 在“工具”选项卡上，选择“系统首选项”，然后选择“打印设置”。

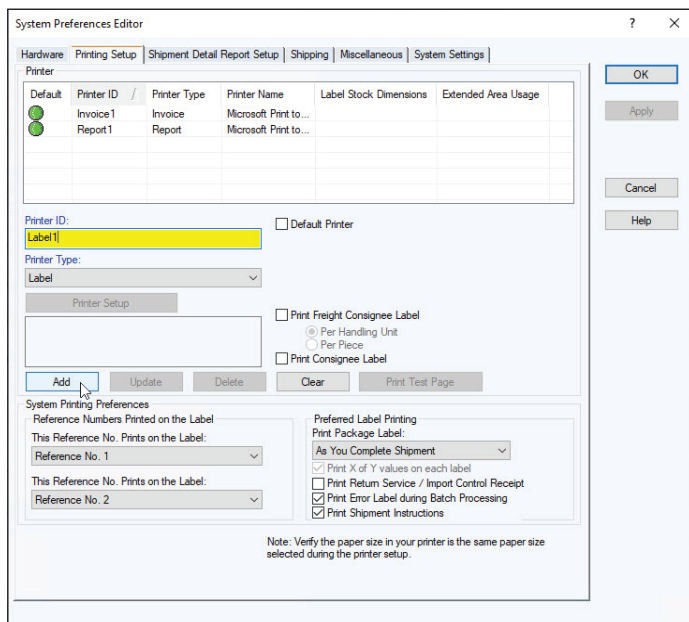


安装热敏标签打印机

安装打印机驱动程序 (续)

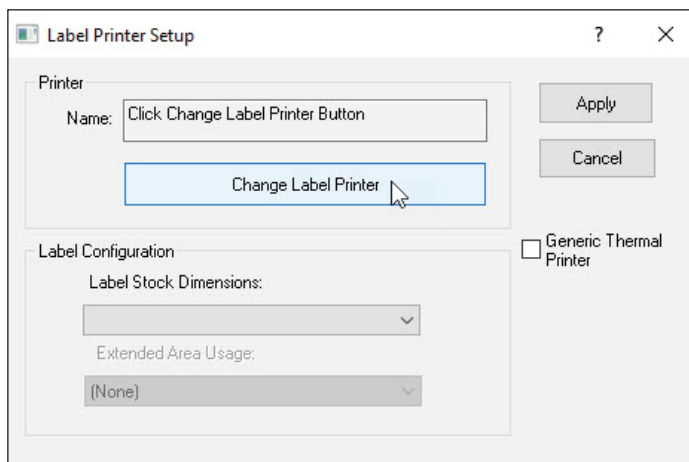
2. “系统首选项编辑器”窗口中的“打印设置”选项卡出现。

- 在“打印机 ID”框中输入打印机 ID。
- 在“打印机类型”中，单击下拉箭头并选择“标签”。
- 单击“添加”。



3. “标签打印机设置”窗口出现。

- 在“打印机”下，单击“更改标签打印机”。

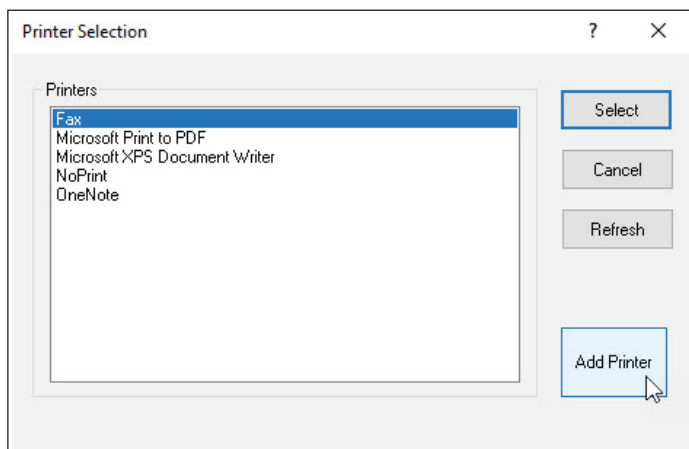


安装热敏标签打印机

安装打印机驱动程序 (续)

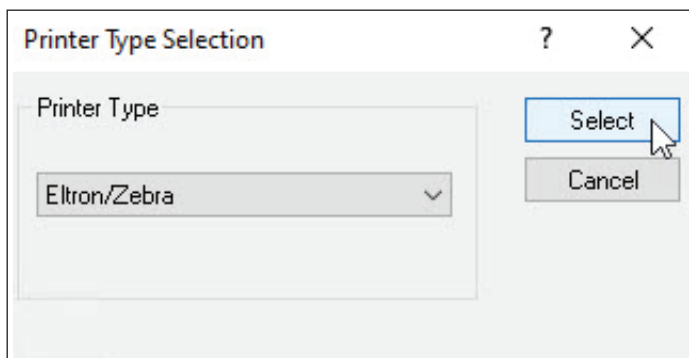
4. “打印机选择” 窗口出现。

- 要添加新的打印机，请单击“添加打印机”。
- 要开始使用以前安装的打印机，请在“打印机”框中将其选中，单击“选择”按钮，然后转至步骤 12。



5. “打印机类型选择” 窗口出现。

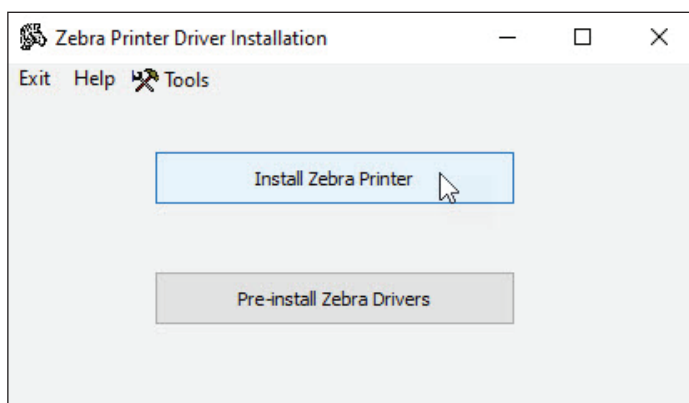
- 单击下拉箭头并选择“打印机类型”（即“Eltron/Zebra”或“其他”）。
- 单击“选择”。
- 如果选择了“其他”，请转至步骤 11。



6. “Zebra 打印机驱动程序安装” 窗口出现。

- 单击“安装 Zebra 打印机”。

注：仅当 WorldShip 预装的受支持打印机驱动程序中未列出您的 Zebra 打印机型号时，才单击“预安装 Zebra 驱动程序”按钮。



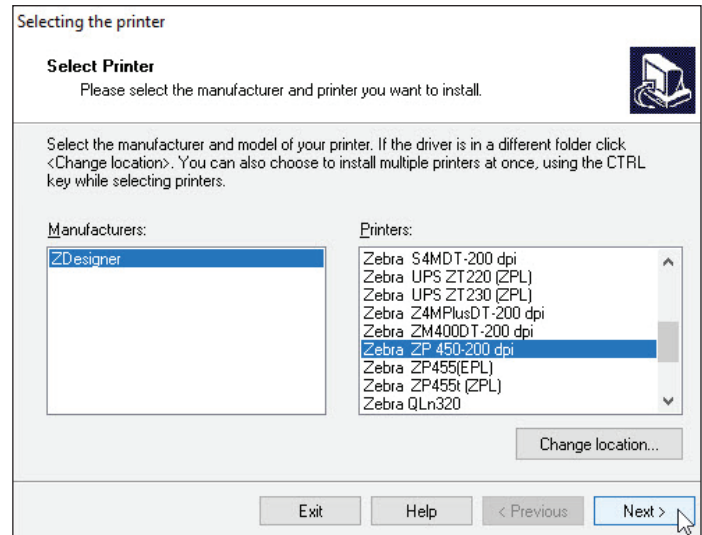


安装热敏标签打印机

安装打印机驱动程序 (续)

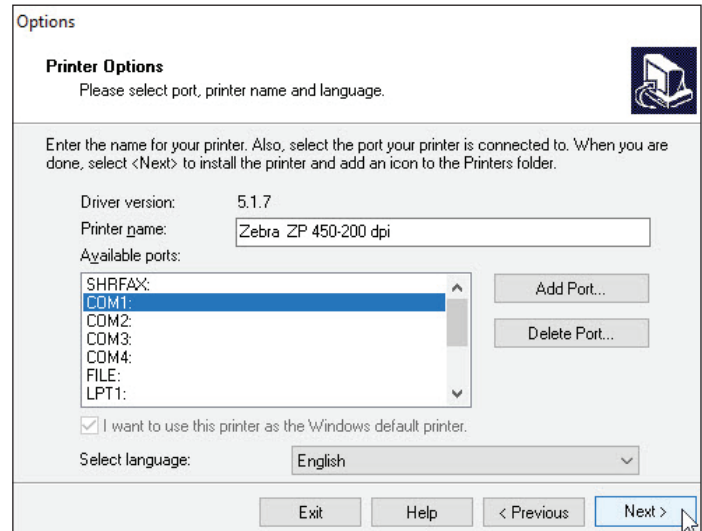
7. “选择打印机”窗口出现，其中显示了可用的制造商和打印机。

- 在“制造商”框（左侧）中选择打印机制造商。
 - 在“打印机”框（右侧）中选择所需的打印机型号。
- 提示：**根据需要使用滚动条查找打印机型号。
- 单击“下一步”。



8. “打印选项”窗口出现。

- 选择“可用端口”进行打印机通信端口连接。
- 提示：**您的 Zebra 打印机应随附一根 USB 数据线。如果使用 USB 数据线，请选择 USB001。串行端口使用 COM1 至 COM4，并行端口使用 LPT1 至 LPT3。
- 单击“选择语言”框中的下拉箭头，然后选择一种语言。
 - 单击“下一步”。

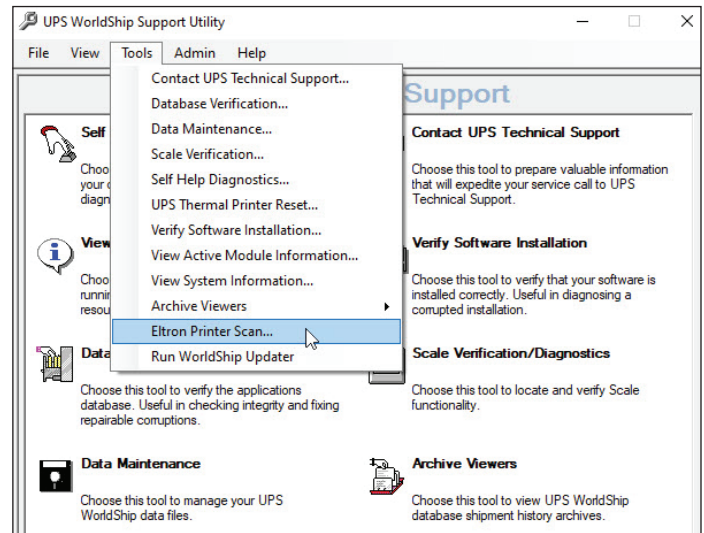


安装热敏标签打印机

安装打印机驱动程序 (续)

8a. 注: 如果您已经知道打印机连接的通信端口, 请继续执行步骤 9。如果不知道, 请先完成步骤 8a 和 8b。
如果您要通过串行端口连接打印机但不知道打印机连接的具体通信端口, UPS 支持实用程序提供扫描和指示通信端口的功能, 如下所示:

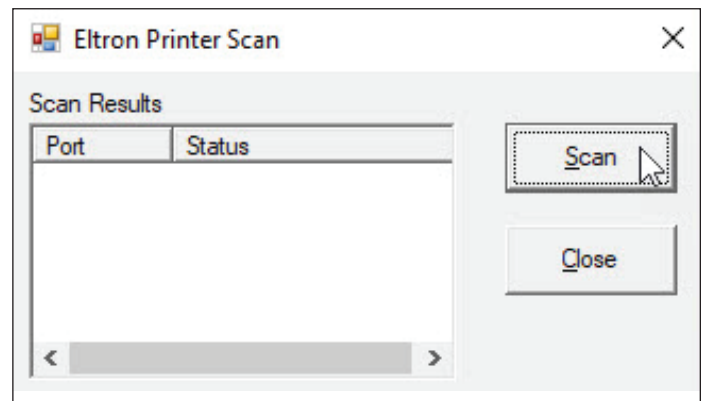
- 单击 Windows 任务栏上的“开始”, 鼠标指向“所有程序”, 然后指向“UPS”, 单击“UPS WorldShip 支持实用程序”。“用户诊断支持”窗口出现。
- 在“工具”菜单上, 单击“Eltron 打印机扫描”。



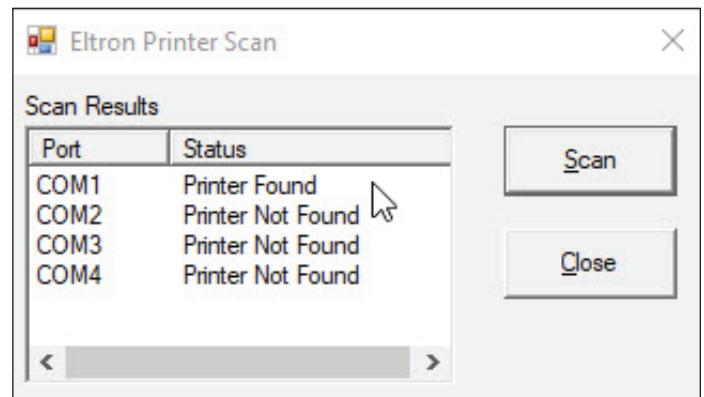
8b. “Eltron 打印机扫描” 窗口出现。

- 单击“扫描”。将显示每个端口的状态, 正确端口的状态显示为“找到打印机”。

提示: 必须连接并开启打印机。



- 注意哪个端口显示“找到打印机”, 单击“关闭”并重新进行步骤 8。

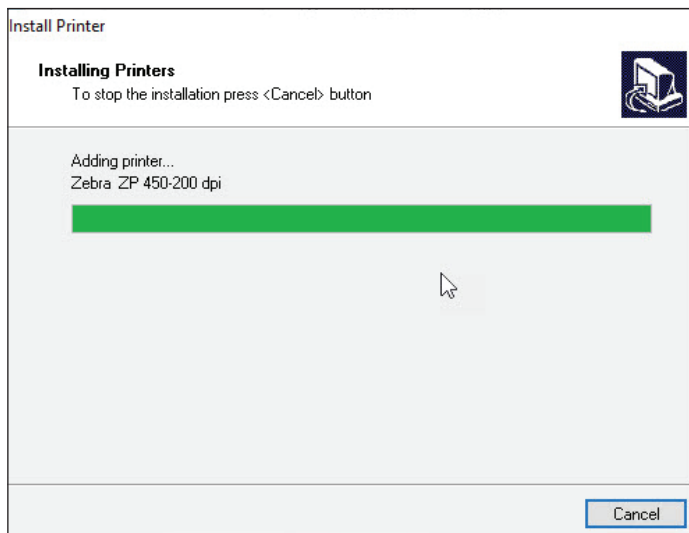


安装热敏标签打印机

安装打印机驱动程序 (续)

9. “安装打印机”窗口出现，其中显示了安装进度。

- 关注安装进度。

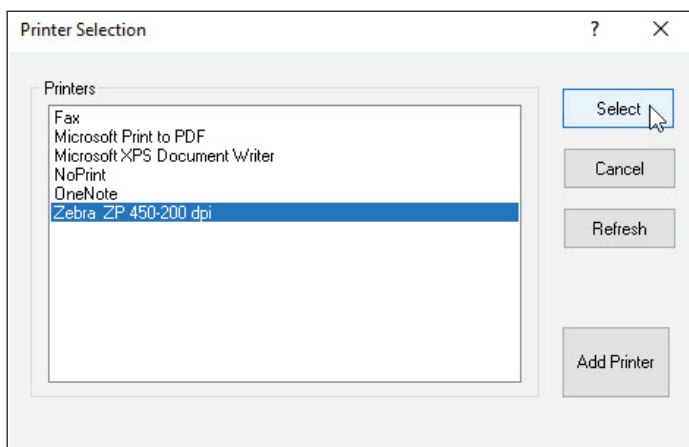


10. 安装过程完成后，“打印机选择”窗口出现。

- 如果尚未选择，请在“打印机”下选择相应的打印机。

注：如果未显示新打印机，请单击“取消”。在“标签打印机设置”窗口中单击“更改标签打印机”以重新显示“打印机选择”窗口。

- 单击“选择”。

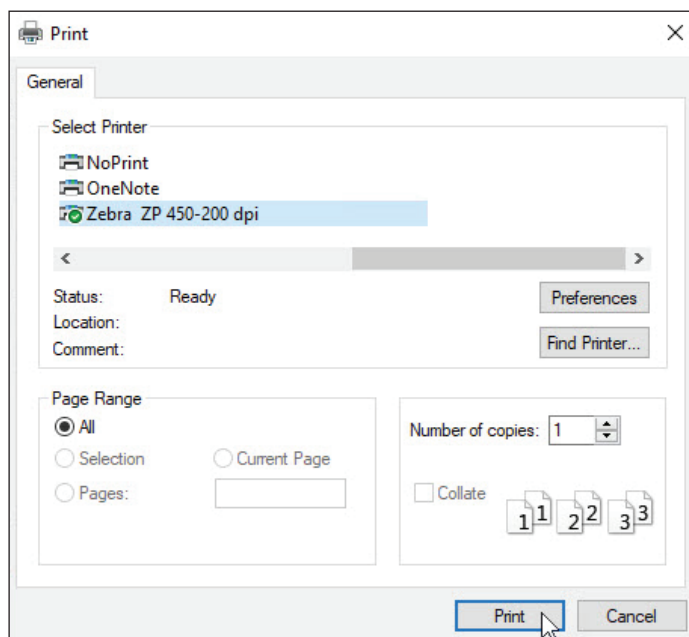


安装热敏标签打印机

安装打印机驱动程序 (续)

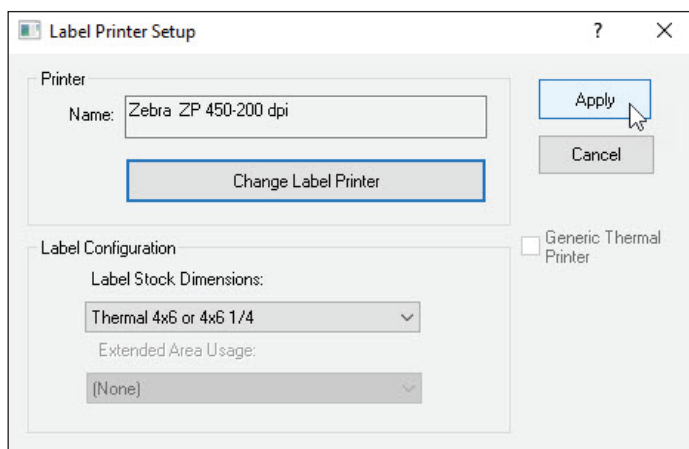
11. 如果在“打印机类型选择”窗口（步骤 5）中选择了“其他”，则会出现“打印”窗口并提供一系列能连接到计算机的打印机（包括网络打印机）。

- 如果所需的打印机出现在“选择打印机”框中，**请选择该打印机并单击“打印”**。
- 如果所需的打印机未出现在“选择打印机”框中，**请单击“查找打印机”**，然后导航至所需的打印机并将其选中。



12. “标签打印机设置”窗口出现。

- 验证“名称”框中的**打印机名称**。
- 在“标签配置”下，**选择“标签库尺寸”和“扩充区域用法”**。
- 单击“应用”。



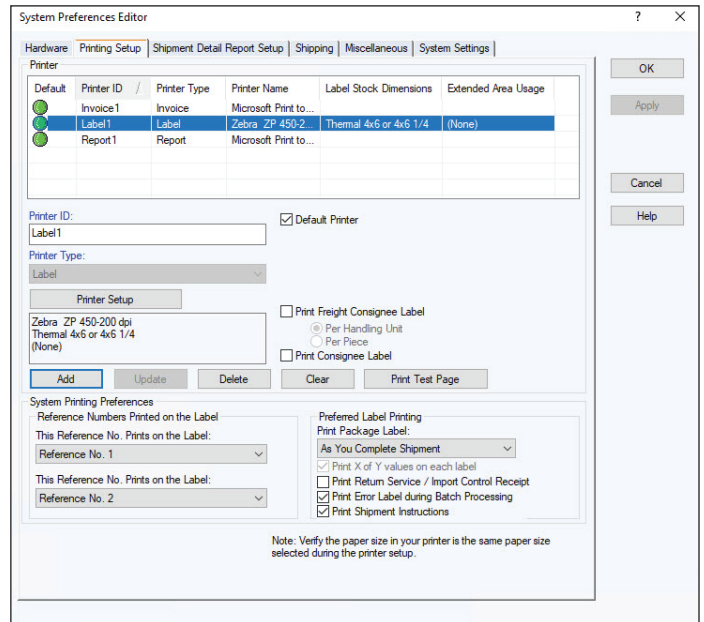


安装热敏标签打印机

安装打印机驱动程序 (续)

13. “打印设置”选项卡出现，“打印机”窗格中显示了打印机。

- 选中“默认打印机”复选框（如果需要且存在多台打印机）。



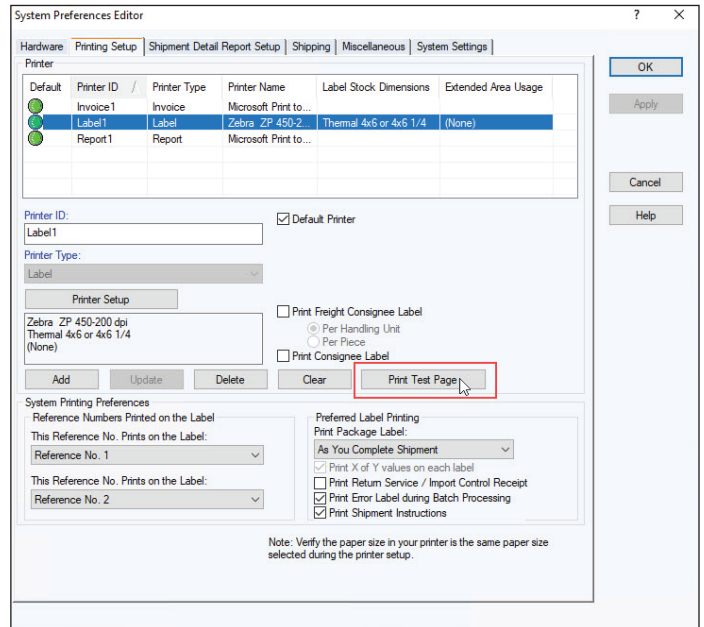


安装热敏标签打印机

打印测试标签

注：如果尚未这样做，请在打印测试标签之前设置标签库配置。

1. 在“系统首选项编辑器”窗口的“打印设置”选项卡上执行以下操作：
 - 在“打印机”窗格中选择打印机。
 - 单击“打印测试页”按钮。



安装热敏标签打印机

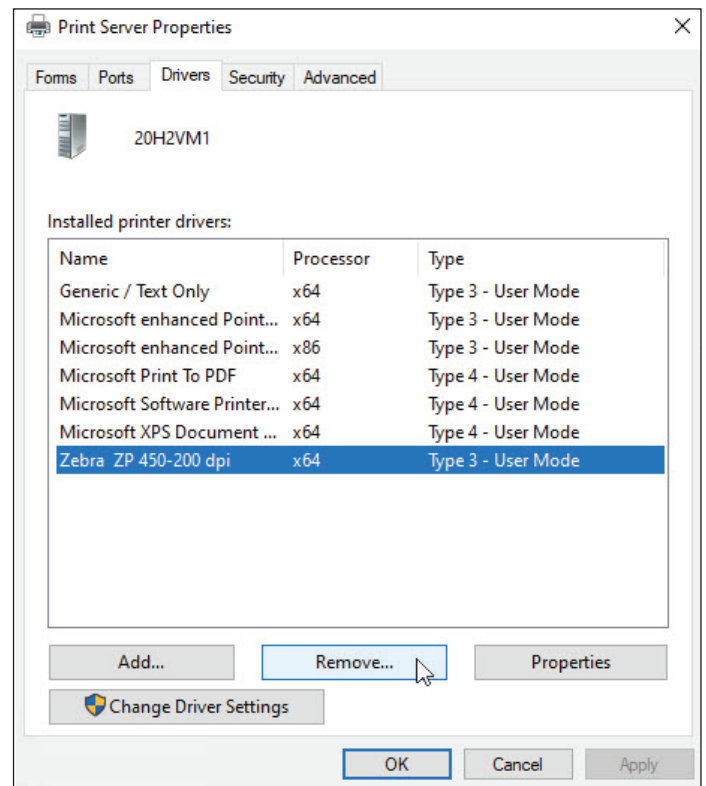
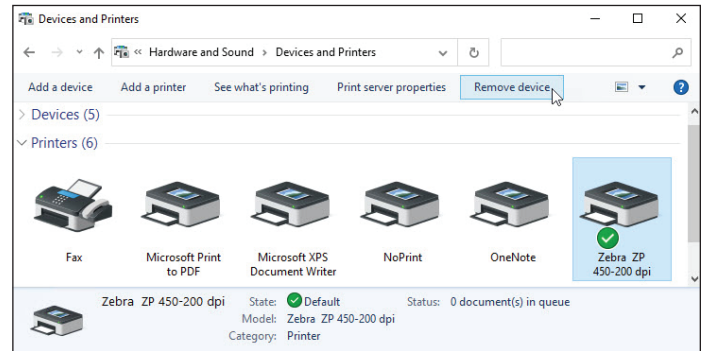
卸载打印机驱动程序

注：在卸载打印机驱动程序之前，请确保已将所有待处理的打印作业转移到现有的热敏标签打印机。

执行以下步骤卸载以前安装的打印机驱动程序。

使用 Microsoft® Windows®：

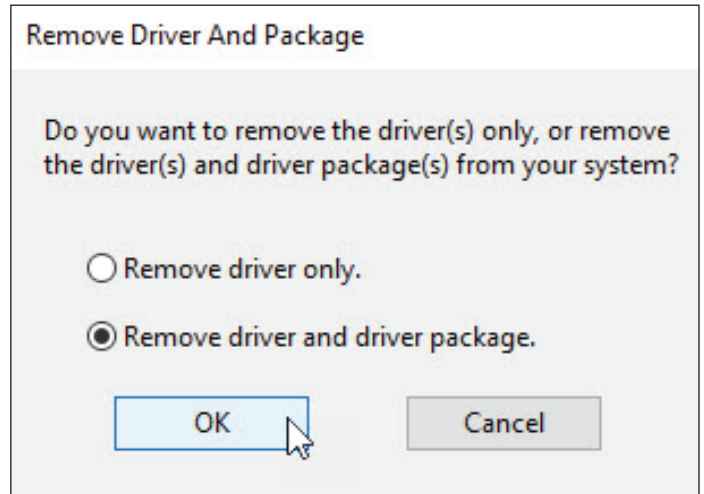
1. 单击 Windows 任务栏上的“开始”。
2. 选择“设备和打印机”。
3. 在“打印机和传真”部分中，选择文件菜单上要卸载的每台打印机，然后选择“删除设备”。
4. 在文件菜单上选择一台打印机，然后选择“打印服务器属性”。
5. 在“打印服务器属性”窗口中，单击“驱动程序”选项卡。
6. 选择要卸载的每个打印机驱动程序，然后单击“删除”。



安装热敏标签打印机

卸载打印机驱动程序 (续)

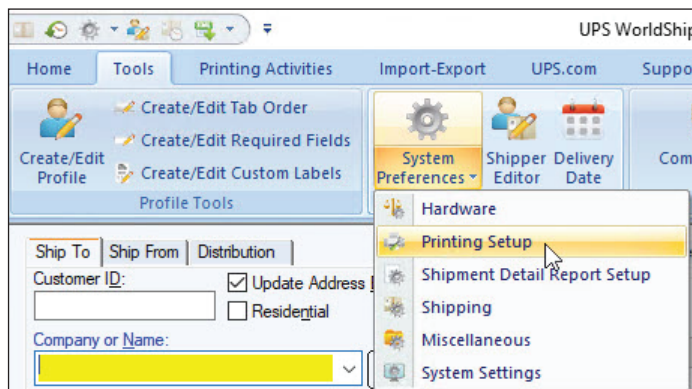
7. 在“删除驱动程序和软件包”窗口中，选择“删除驱动程序和驱动程序包”。
8. 单击“确定”。





设置标签库配置

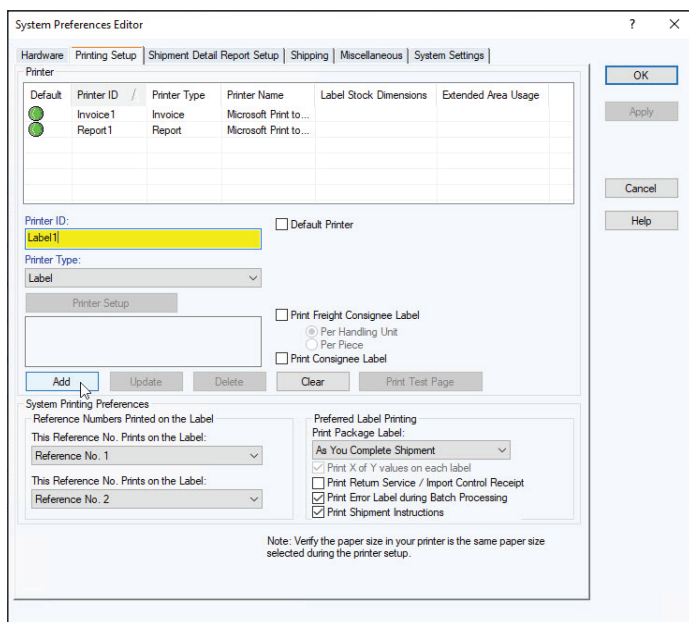
1. 在“工具”选项卡上，选择“系统首选项”，然后选择“打印设置”。



2. “打印设置”选项卡出现。“打印机”窗格显示了所有当前的打印机。

要为新的打印机 ID 设置标签库配置，请执行以下操作：（请参阅第 14 页为现有打印机 ID 设置标签库配置。）

- 在“打印机 ID”框中键入 ID。
- 单击“添加”按钮。
(步骤 2 接下页。)

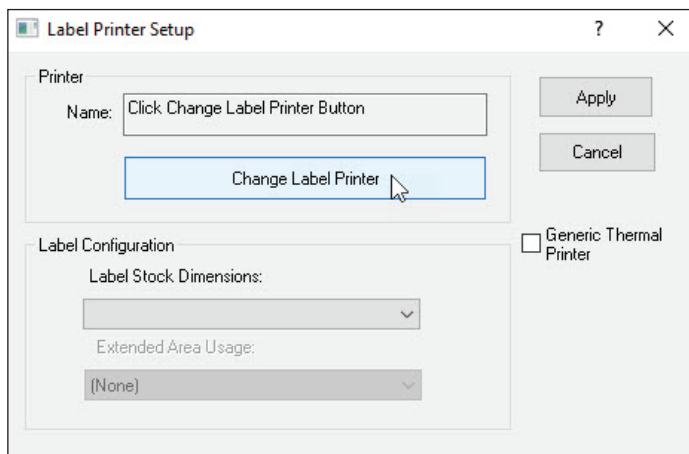




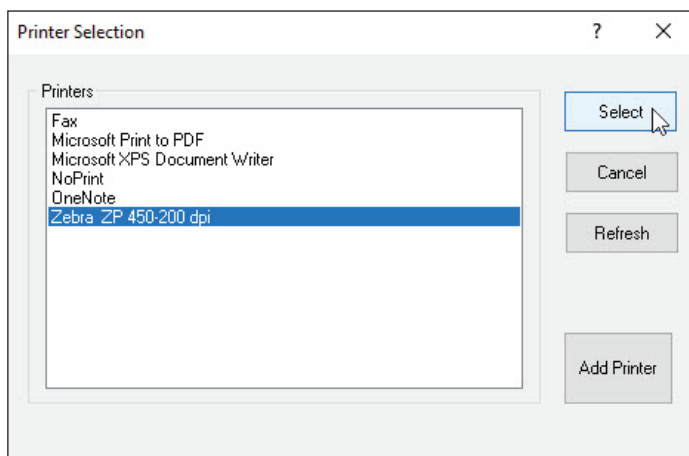
设置标签库配置 (续)

2. (续上页。)

- “标签打印机设置” 窗口出现。
单击“更改标签打印机”按钮。
- “打印机选择” 窗口出现。
在“打印机”下，选择要分配给相应打印机 ID 的打印机。

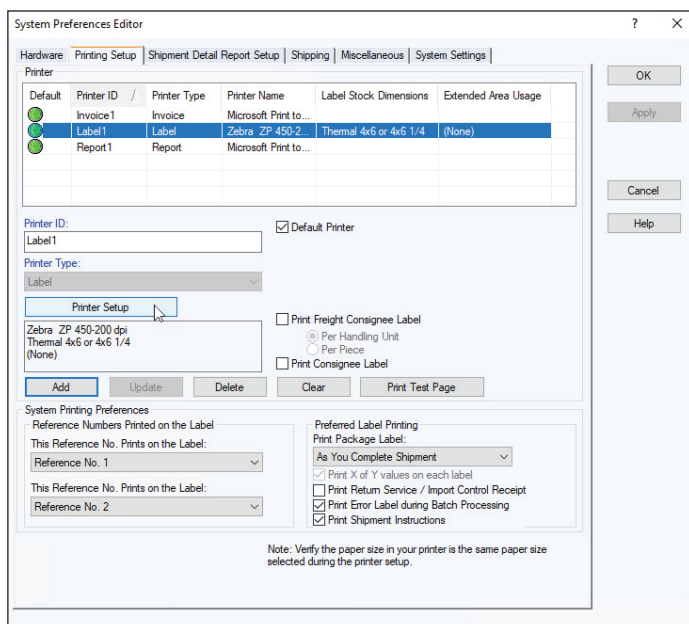


- 单击“选择”按钮。
- 继续步骤 3。



要为现有标签打印机设置标签库配置，请执行以下操作：

- 在“打印机”窗格中选择打印机。
- 单击“打印机设置”按钮。



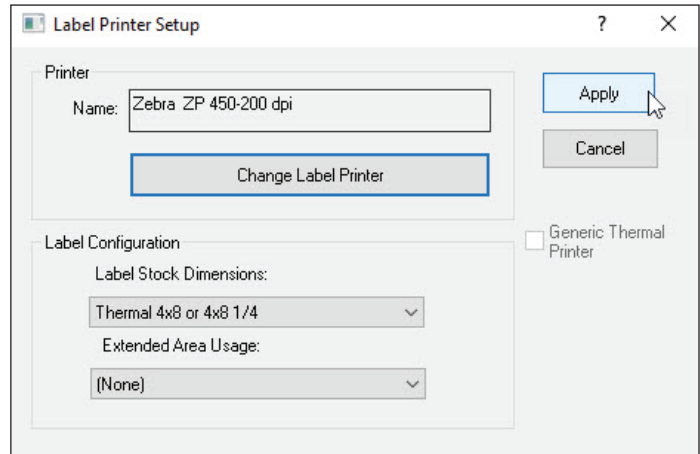


设置标签库配置 (续)

3. “标签打印机设置” 窗口出现，其中显示了所选打印机的当前设置。

在“标签打印机设置”窗口中执行以下操作：

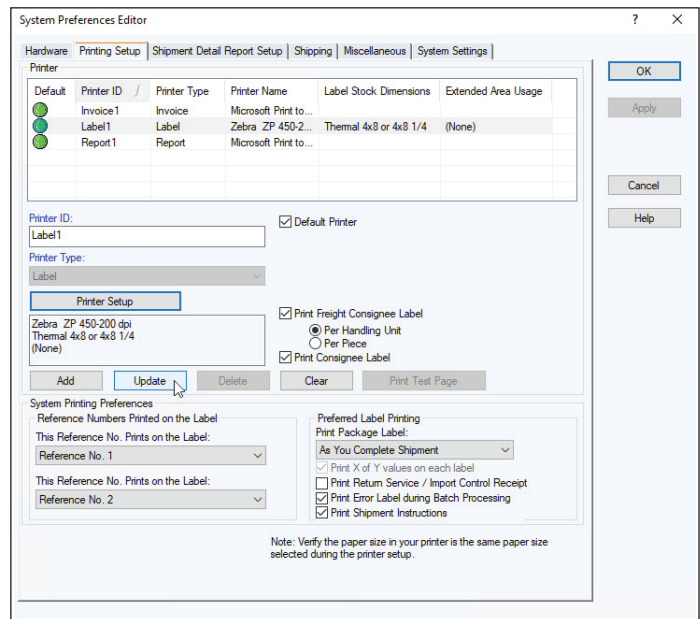
- 在“打印机”下，验证“名称”框中显示的打印机是否正确。
- 在“标签配置”下，单击“标签库尺寸”框中的下拉箭头，然后选择所需的标签库尺寸（请参阅“注”下的定义）。
- 单击“扩充区域用法”框中的下拉箭头，然后选择所需的扩充区域用法（请参阅“注”下的定义）。
提示：仅当您在“标签库尺寸”框中选择“热敏 4x8 或 4x8 1/4”、“激光 8 1/2 x 11”和“激光 8 1/2 x 11（每页 2 个标签）”时，“扩展区域用法”框才处于活动状态。
- 单击“应用”按钮。



4. “系统首选项编辑器”窗口中的“打印设置”选项卡再次出现。

在“打印设置”选项卡上执行以下操作：

- 验证“标签库尺寸”是否显示了所需的尺寸，而“扩展区域用法”是否显示了所选打印机的正确用法。
- 根据需要选中以下复选框：
“打印货件单据标签”、“打印包裹单据标签”、“打印货运单据标签”、“打印货运收件人标签”和“打印收件人标签”。
- 单击“打印测试页”按钮，以确保打印机设置正确。如果标签打印不正确，请重新检查您的配置。
- 单击“更新”按钮。
- 在“打印在标签上的参考编号”下，单击每个“该参考编号打印在标签上”框中的下拉箭头，然后选择要显示在标签上的参考编号。这些选项适用于所有标签打印机。
- 在“首选标签打印”下，单击“打印包裹标签”框中的下拉箭头以选中想要打印的包裹标签，然后根据需要选中“在每个标签上打印 Y 值的 X”和“打印回邮服务/Import Control 收据”复选框。这些选项适用于所有标签打印机。



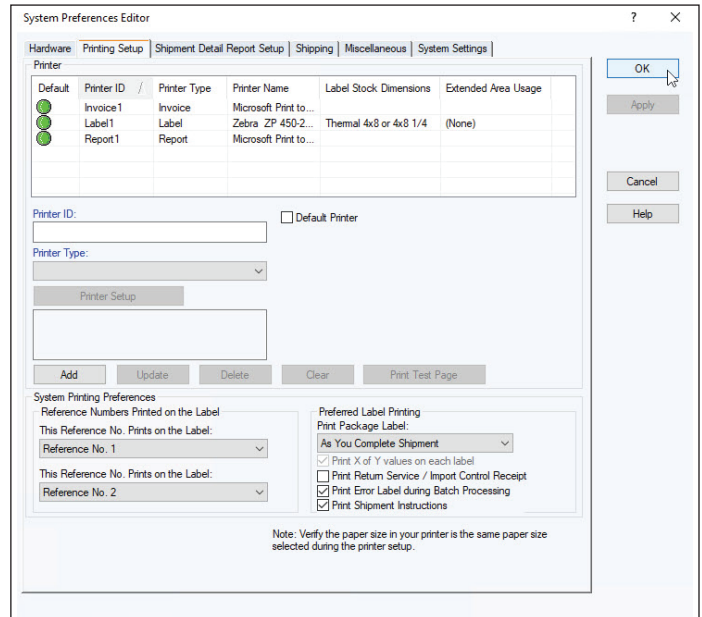


设置标签库配置 (续)

5. 设置好标签打印配置后，单击“确定”按钮。

有以下标签库尺寸可供选择：

- **热敏 4x6 或 4x6¼** — 使用此尺寸打印标准标签。
- **热敏 4x8 (打孔)** — 使用此尺寸打印文件标签。
- **热敏 4x8¼ (打孔)** — 使用此尺寸打印带有 Warsaw 文本的文件标签，该文本将显示在地址标签部分。
- **热敏 4x8 或 4x8¼** — 如果要使用扩充区域来自定义标签，请使用此尺寸（请参阅以下选项）。
- **热敏 4x11** — 使用此尺寸打印 World Ease® 标签。
- **激光 8½ x 11** — 使用此尺寸在每张激光纸上打印一个标签。这种存货尺寸还允许您使用扩充区域来自定义标签（请参阅以下选项）。
- **激光 8½ x 11 (每页 2 个标签)** — 使用此尺寸在每张激光纸上打印两个标签。要用这种尺寸，您必须将首选标签打印选项选为“完成寄件时”。这种存货尺寸还允许您使用扩充区域来自定义标签（请参阅以下选项）。
- **激光 8½ x 11 (每页 4 个标签)** — 使用此尺寸在每张激光纸上打印四个标签。要用这种尺寸，您必须将首选标签打印选项选为“完成寄件时”。
- **激光 A4 210 x 297** — 如果要使用扩充区域来自定义带有参考编号或无牌商品条形码的标签，请使用此尺寸。



设置标签库配置 (续)

以下扩充区域用法可用于 4x8 和 4x8¼ 热敏标签：

- **(无)** 在标签的扩充区域不打印任何内容。
- **无牌商品条形码** 在标签下方 2 英寸区域打印自定义参考编号条形码。
- **预打印的标签库** 使用您自己的标签库，在标签顶部 2 英寸区域带有预打印的公司徽标。
- **SSCC-18 条形码** 打印在标签下方 2 英寸区域。
- **图形图像** (公司徽标) 在标签顶部 2 英寸区域使用自己的图形图像。
- **参考编号** 在标签下方 2 英寸区域打印一至五个参考编号。

以下扩充区域用法可用于激光 8½ x 11 和激光 8½ x 11 (每页 2 个标签)：

- **(无)** 在标签的扩充区域不打印任何内容。
- **参考编号** 在标签下方 2 英寸区域打印一至五个参考编号。
- **无牌商品条形码** 在标签下方 2 英寸区域打印自定义参考编号条形码。

以下扩充区域用法可用于激光 A4 210 x 297：

- **(无)** 在标签的扩充区域不打印任何内容。
- **参考编号** 在标签下方 2 英寸区域打印一至五个参考编号。
- **无牌商品条形码** 在标签下方 2 英寸区域打印自定义参考编号条形码。

热敏标签打印机故障排除

使用本文件中的指南对热敏标签打印机（例如 UPS 热敏 2442、UPS 热敏 2543、UPS 热敏 2844 和 Zebra ZP 450）进行故障排除。对于其他型号的热敏标签打印机，请使用以下说明作为指导并参阅打印机随附的文档以了解其他具体信息。

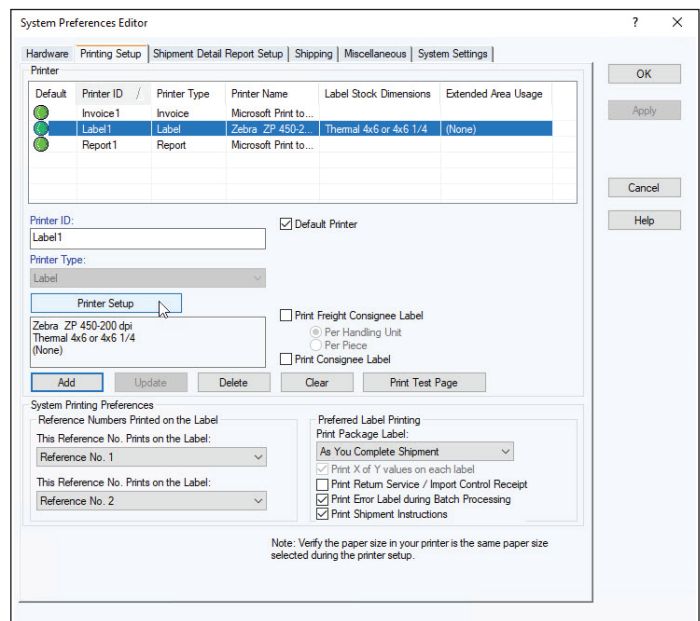
如果出现以下问题之一，您可能需要进行故障排除：

- 打印停止，状态指示灯亮起红色。
- 状态指示灯保持红色。
- 热敏标签上出现意外或异常的打印痕迹。

1. 确保您选择了正确的标签库尺寸。

要查看您选择的标签库尺寸，请执行以下操作：

- 在“工具”选项卡上，选择“系统首选项”，然后选择“打印设置”。“系统首选项编辑器”窗口中的“打印设置”选项卡出现，其中显示了当前的打印机和标签库配置。
- 如果需要更改打印机的设置，请在“打印机”窗格中选择该打印机，然后单击“打印机设置”按钮。“标签打印机设置”窗口出现，供您进行必要的更新。
- 在“标签库尺寸”下设置适当的尺寸。
注：如果使用的是 4 英寸热敏标签打印机，但只显示 8 ½ x 11 的存货尺寸，请确保选中“通用热敏打印机”复选框。此选项提供其他存货尺寸，例如 4 x 6、4 x 8 等。
 有关更多信息，请参阅“设置标签库配置”。



2. 确保打印机外壳已关闭并锁上。

热敏标签打印机故障排除 (续)

3. 确保标签已正确装入打印机且未损坏。
4. 确保标签未卡在出纸路径中。
注：有关正确的标签装载和操作说明，请参阅热敏标签打印机随附的文档。
5. 确保“间隙”传感器干净。
注：有关此传感器的位置，请参阅热敏标签打印机随附的文档。
6. 确保打印头干净。
注：有关具体的清洁说明和打印问题的其他故障排除，请参阅热敏标签打印机随附的文档。

要清洁打印头，请执行以下操作：

- 打开打印机外壳以找到打印头。
- 使用清洁笔（随打印机一起提供）擦拭打印头的黑色区域。
- 等待一分钟，然后关闭打印机外壳。

提示：

- UPS 建议每次在热敏标签打印机中装入一卷新标签时都清洁打印头。
- 有关进一步的清洁帮助，请参阅热敏标签打印机随附的文档。

热敏标签打印机故障排除 (续)

按照以下建议通过转储（重置）模式运行打印机。

仅适用于 Eltron UPS 2442、2543 和 2844 型号：

- 使用打印机背面的电源开关关闭打印机。
- 在重新开启打印机的同时**按住“进纸”按钮**。“进纸”按钮周围的指示灯呈红色闪烁，打印机在标签上打印“正在转储”，以确认其处于转储模式。
- 当指示灯呈红色闪烁时，**松开“进纸”按钮**。指示灯变为绿色，约三秒后发出三四个标签，然后转储模式打印输出开始打印。

提示：当指示灯呈红色闪烁时，您必须松开“进纸”按钮。如果按住“进纸”按钮的时间过长，红灯将停止闪烁，而您不会收到打印机的响应。这不一定表示打印机出现故障（请参阅以下的“红灯常亮提示”）。

- **按下“进纸”按钮一次以退出转储模式。**指示灯变为绿色，打印机在标签上打印“退出转储”，以确认其已退出转储模式。

红灯常亮提示：如果红色指示灯常亮，请关闭打印机 10 秒钟并重新开启。指示灯应恢复为绿色。如果它没有恢复为绿色，请重复此步骤。如果指示灯仍未恢复为绿色，请致电 UPS 技术支持。在“支持”选项卡上，选择“支持号码”和“UPS 技术支持电话号码”，然后滚动查找相关号码。

仅适用于 Zebra ZP450 型号：

要进入/退出转储模式，请执行以下操作：

- 使用打印机背面的**电源开关关闭打印机**。
- 在重新开启打印机的同时**按住“进纸”按钮**。打印机状态指示灯变为绿色（约 10 秒）后，立即**松开“进纸”按钮**。
- 打印机在标签顶部打印“正在转储”，然后前进到下一个标签。
- **按下“进纸”按钮一次**。打印机在标签顶部打印“退出转储”。

要将打印机重置为出厂默认设置，请执行以下操作：

- 打开打印机并关闭顶盖后，**按住“进纸”按钮几秒钟**。绿色状态指示灯在按住“进纸”按钮时有序闪烁（例如，指示灯闪烁一次，暂停，闪烁两次，暂停等）。
- 闪烁四次后，**松开“进纸”按钮**。
- 状态指示灯变为红色，呈绿色/红色闪烁，执行标准校准，然后恢复为绿灯常亮。
- **按下“进纸”按钮**以前进到下一个标签。

适用于所有其他热敏标签打印机：

请参阅热敏标签打印机随附的文档以“重置”打印机。



技术支持

如需额外的 WorldShip 支持，请访问 ups.com/us/en/business-solutions/business-shipping-tools/worldship.page。

关于本指南或 WorldShip 帮助中未回答的 WorldShip 相关问题，请拨打当地的 WorldShip 技术支持电话号码 ups.com/worldshiphelp/WSA/ENU/AppHelp/mergedProjects/CORE/GETSTART/HID_HELP_SUPPORTINFO.htm。



[ups.com](https://www.ups.com)

© 2014-2022 美国联合包裹运送服务公司。UPS 字样、UPS 标志及其标志性棕色均为美国联合包裹运送服务公司的注册商标。保留所有权利。7/22