



熱感標籤打印機指南

WorldShip® 軟件適用熱感標籤
打印機的安裝及疑難排解

WorldShip®
託運軟件



目錄

支援的 WorldShip 打印機.....	2
安裝熱感標籤打印機.....	2
安裝打印機驅動程式.....	2
列印測試標籤.....	10
解除安裝打印機驅動程式.....	11
設定標籤紙張組態.....	13
熱感標籤打印機疑難排解.....	18
技術支援.....	21

支援的 WorldShip 打印機

如需支援的打印機清單，請瀏覽 ups.com 上的「[熱感標籤列印](#)」。

安裝熱感標籤打印機 安裝打印機驅動程式

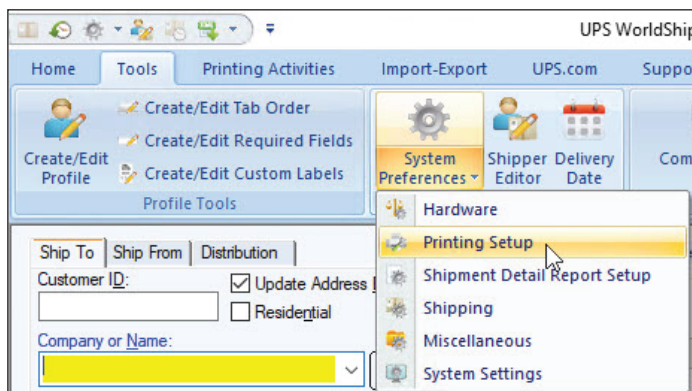
成功安裝 WorldShip 後，Eltron/Zebra 打印機驅動程式已預先安裝。

如果安裝 Bixolon 打印機，請參閱《[Bixolon 安裝指南](#)》。

安裝打印機驅動程式前，請確保：

- 將打印機連接至電源。打印機會自動開機，就緒後將出現綠燈。
- 確保已裝入標籤。
- 將打印機連接至電腦。

1. 在「工具」索引標籤上，選擇「系統喜好設定」，然後選擇「列印設置」。



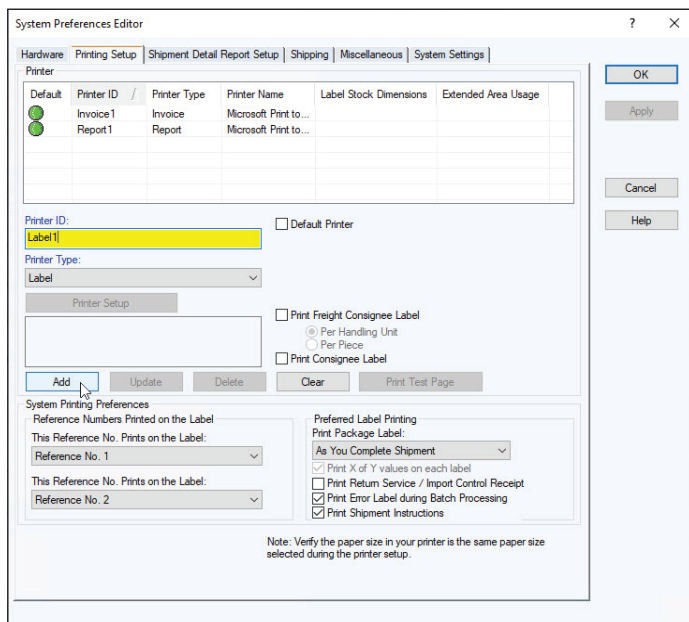


安裝熱感標籤打印機

安裝打印機驅動程式 (續)

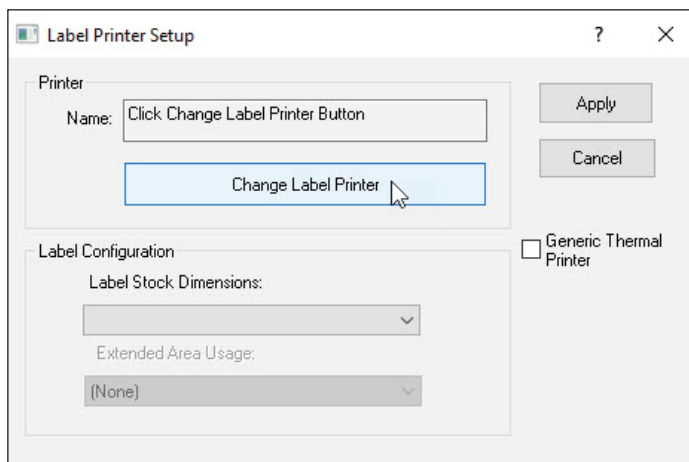
2. 「系統喜好編輯器」視窗中的「列印設置」索引標籤將會出現。

- 輸入打印機 ID 至「打印機 ID」方格中。
- 在「打印機類型」中，按一下向下箭嘴並選擇「標籤」。
- 按一下「新增」。



3. 「標籤打印機設置」視窗將會出現。

- 在「打印機」下方，按一下「更改標籤打印機」。



安裝熱感標籤打印機

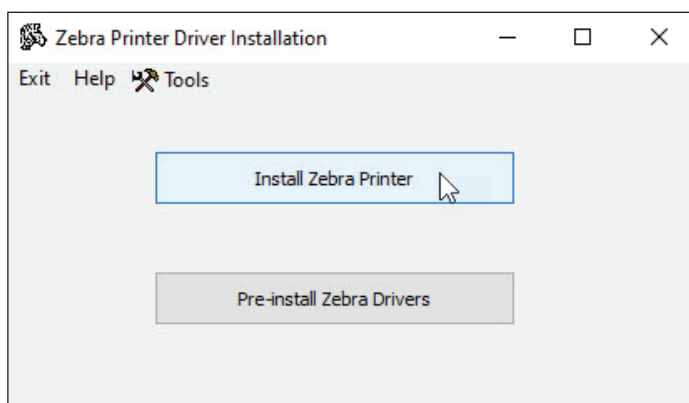
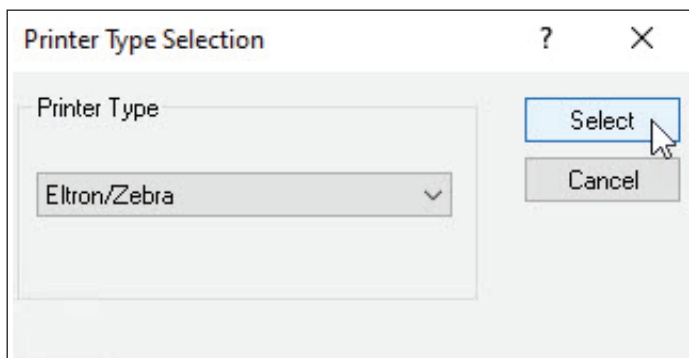
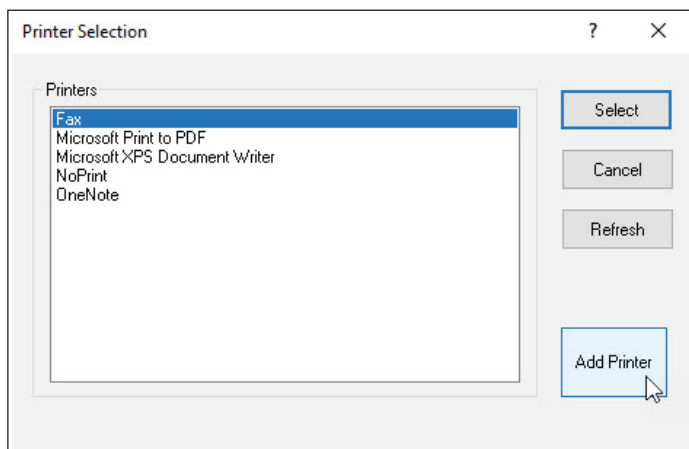
安裝打印機驅動程式 (續)

4. 「打印機選擇」視窗隨即出現。
 - 如要新增打印機，按一下「新增打印機」。
 - 如要使用之前已安裝的打印機並開始，請在「打印機」方格中選擇該打印機，然後按一下「選擇」按鈕，再跳到第 12 個步驟。

5. 「打印機類型選項」視窗將會出現。
 - 按一下向下箭嘴並選擇「打印機類型」（即：Eltron/Zebra 或其他）。
 - 按一下「選擇」。
 - 如果您選擇了「其他」，可以跳到第 11 個步驟。

6. Zebra 打印機驅動程式安裝視窗將會出現。
 - 按一下「安裝 Zebra 打印機」。

備註：只有當您的 Zebra 打印機型號，並未在隨 WorldShip 預先安裝的支援打印機驅動程式中列出時，才按一下「預先安裝 Zebra 驅動程式」按鈕。



安裝熱感標籤打印機

安裝打印機驅動程式 (續)

7. 「選擇打印機」視窗將會出現，並顯示製造商及可用的打印機。
 - 在「製造商」方格（左側）中，選擇打印機的製造商。
 - 在「打印機」方格（右側）中，選擇想要使用的打印機型號。

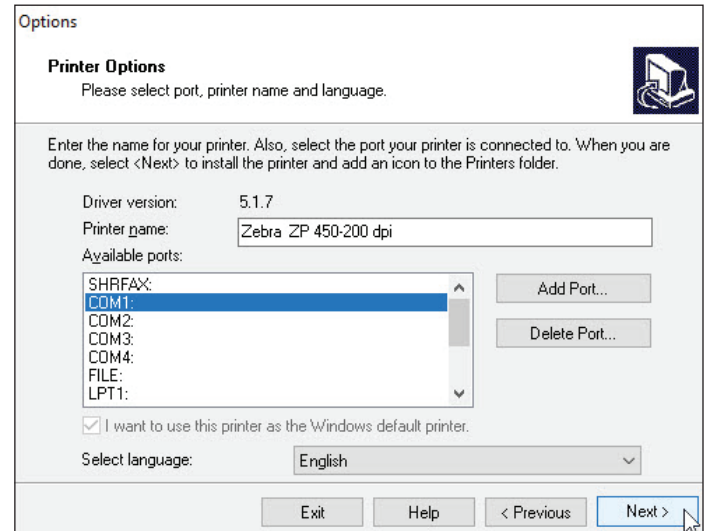
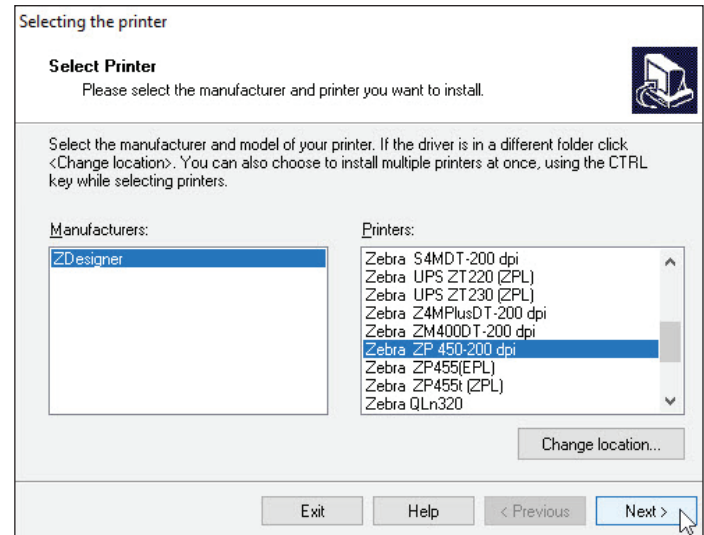
提示：請按需要使用捲動軸，以尋找您需要使用的打印機型號。

 - 按一下「下一步」。

8. 「列印選項」視窗將會出現。
 - 根據您的打印機通訊埠連線，選擇「可用連接埠」。

提示：Zebra 打印機應隨附了 USB 連接線。如果使用 USB 連接線，請選擇 USB001。序列埠使用 COM1 至 COM4，平行埠則使用 LPT1 至 LPT3。

 - 按一下「選擇語言」方格中的向下箭嘴，並選擇語言。
 - 按一下「下一步」。



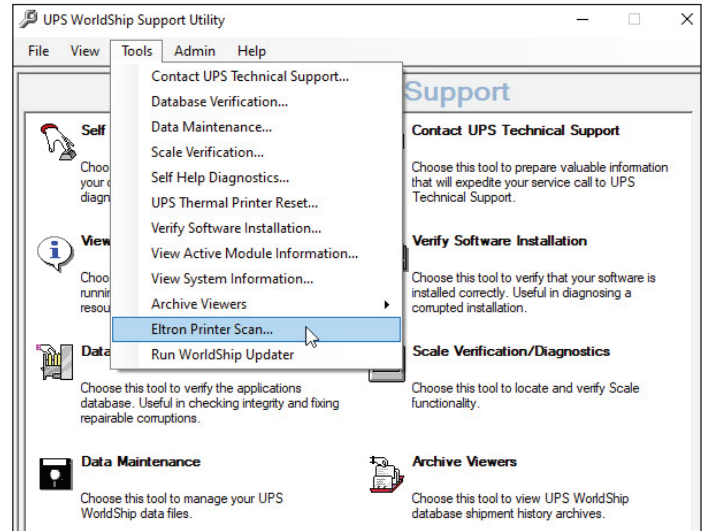
安裝熱感標籤打印機

安裝打印機驅動程式 (續)

8a. 備註：如果您已經知道打印機連線的通訊埠，請跳到第 9 個步驟。否則，請先完成第 8a 和 8b 步驟。

當您透過序列埠連接打印機，但不知道打印機連線的通訊埠時，UPS 支援公用程式會提供掃描並指示通訊埠的功能，如下所示：

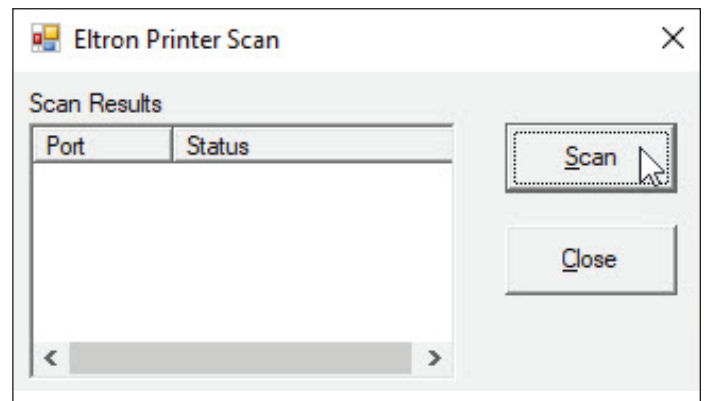
- 在 Windows 工作列上按一下「開始」，點擊「程式集」和「UPS」，然後按一下「UPS Worldship 支援公用程式」。「用戶診斷支援」視窗將會出現。
- 在「工具」功能表上，按一下「Eltron 打印機掃描」。



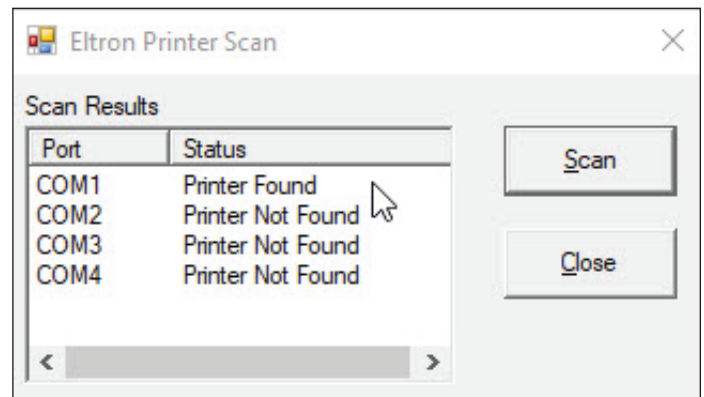
8b. 「Eltron 打印機掃描」視窗將會出現。

- 按一下「掃描」。每個連接埠的狀態將會出現，正確連接埠的狀態將顯示為「找到打印機」。

提示：必須連接打印機並開機。



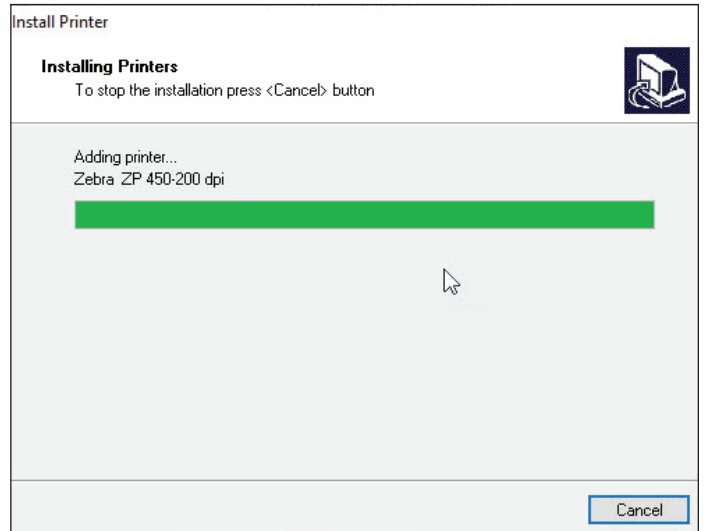
- 注意哪個連接埠顯示「找到打印機」，按一下「關閉」並重啟第 8 個步驟。



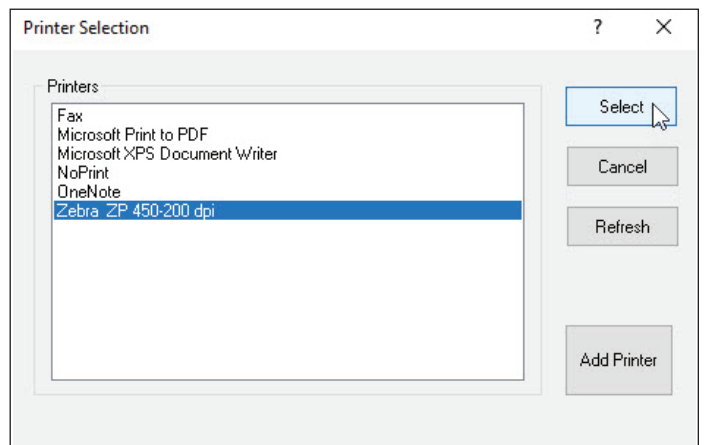
安裝熱感標籤打印機

安裝打印機驅動程式 (續)

- 「安裝打印機」視窗將會出現，並顯示安裝進度。
 - 監察安裝進度。



- 安裝流程完成時，將出現「打印機選擇」視窗。
 - 如果尚未選擇，請在「打印機」下方選擇適當的打印機。
 - 備註：**如果沒有顯示新打印機，按一下「取消」。在「標籤打印機設置」視窗中，按一下「更改標籤印表機」以重新顯示「打印機選擇」視窗。
 - 按一下「選擇」。

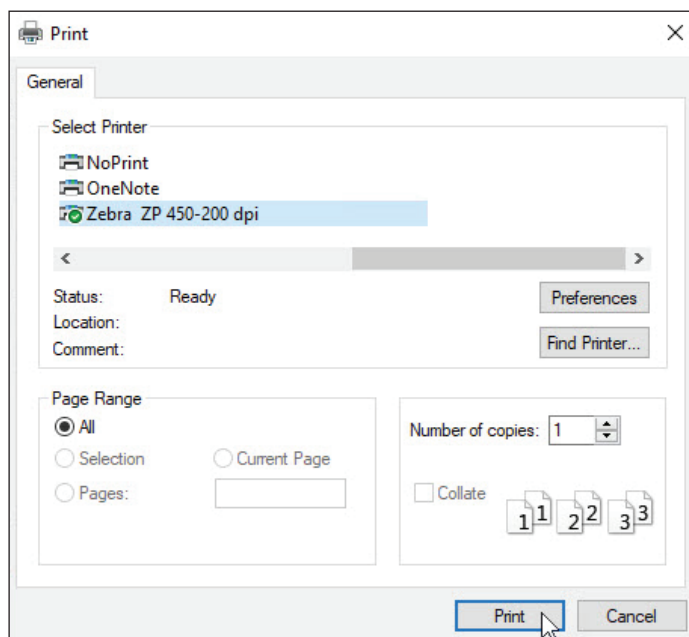


安裝熱感標籤打印機

安裝打印機驅動程式 (續)

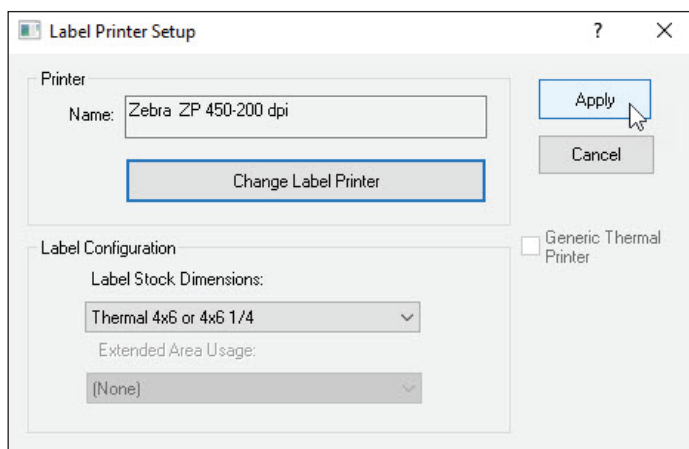
11. 如果在「打印機類型選擇」視窗（第 5 個步驟）中選擇了「其他」，將出現「列印」視窗，並顯示已連接至電腦的打印機清單，包括網絡打印機。

- 如果所需的打印機出現在「選擇打印機」方格中，請**選擇該打印機**並按一下「**列印**」。
- 如果所需的打印機並未出現在「選擇打印機」方格中，按一下「**尋找打印機**」並導覽至及選擇所需的打印機。



12. 「標籤打印機設置」視窗將會出現。

- 在「名稱」方格中**核對打印機名稱**。
- 在「標籤組態」下，選擇「**標籤紙張尺寸**」及「**使用延伸區域**」。
- 按一下「**應用**」。



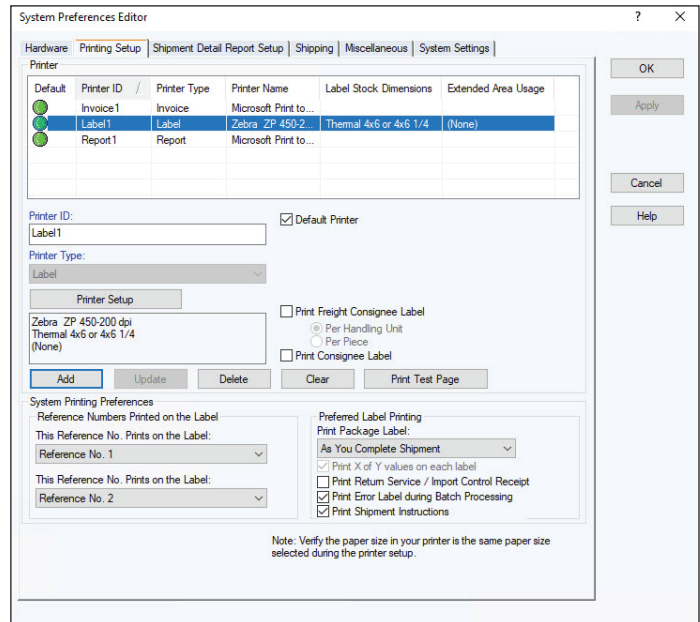


安裝熱感標籤打印機

安裝打印機驅動程式 (續)

13. 「列印設置」索引標籤將會出現，並在「打印機」網格中顯示該打印機。

- 別選「預設打印機」確認方格（如需要及當有超過一部打印機時）。





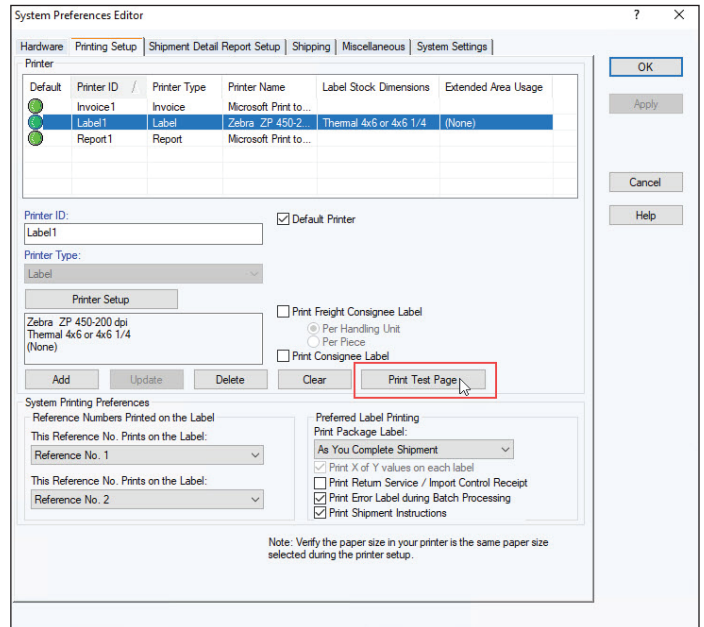
安裝熱感標籤打印機

列印測試標籤

備註：如果尚未設置標籤紙張組態，請在列印測試標籤前執行此操作。

1. 在「系統喜好編輯器」視窗中的「列印設置」索引標籤：

- 在「打印機」網格中選擇該打印機。
- 按一下「列印測試頁」按鈕。



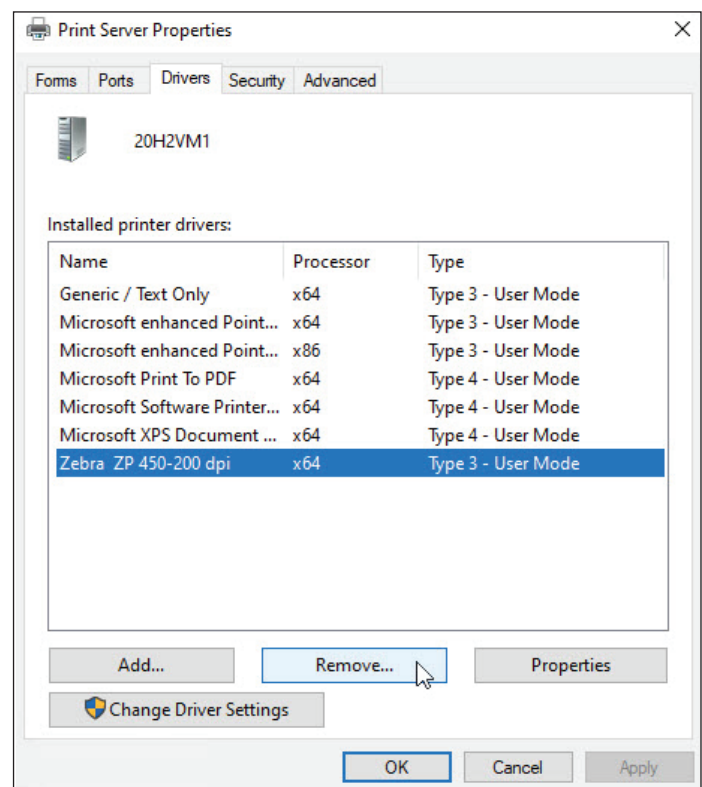
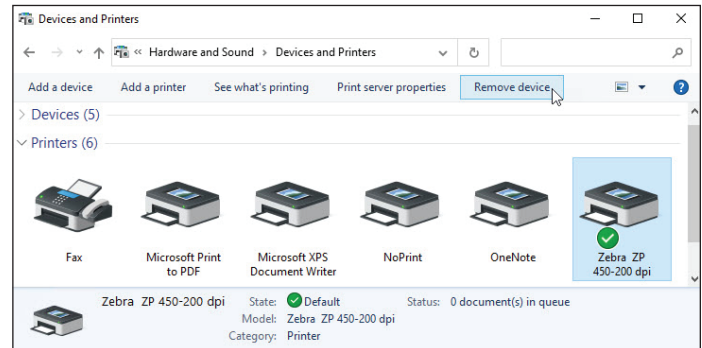
安裝熱感標籤打印機

解除安裝打印機驅動程式

備註：在解除安裝打印機驅動程式前，請先清除現有熱感標籤打印機上的任何待處理列印作業。

請執行下列步驟，以解除安裝之前安裝的打印機驅動程式。
使用 Microsoft® Windows®：

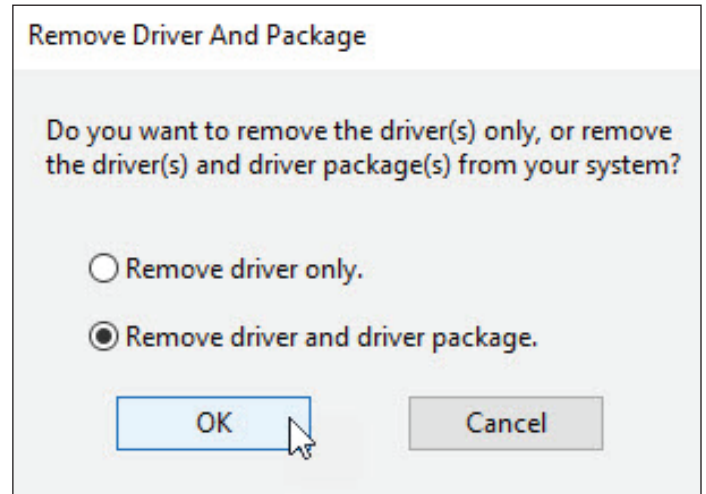
1. 按一下 Windows 任務欄中的「開始」。
2. 選擇「裝置」及「打印機」。
3. 在「打印機及傳真機」部分，選擇一部打印機，然後在您想解除安裝的每部打印機之檔案功能表上，選擇「移除裝置」。
4. 選擇一部打印機，然後選擇檔案功能表上的「列印伺服器屬性」。
5. 在「列印伺服器屬性」視窗中，按一下「驅動程式」索引標籤。
6. 選擇您要解除安裝的每個打印機驅動程式，然後按一下「移除」。



安裝熱感標籤打印機

解除安裝打印機驅動程式 (續)

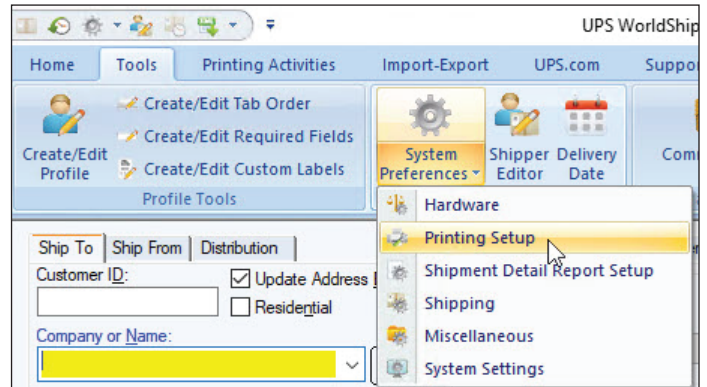
7. 在「移除驅動程式和套件」視窗中，選擇「移除驅動程式和驅動程式套件」。
8. 按一下「確定」。





設定標籤紙張組態

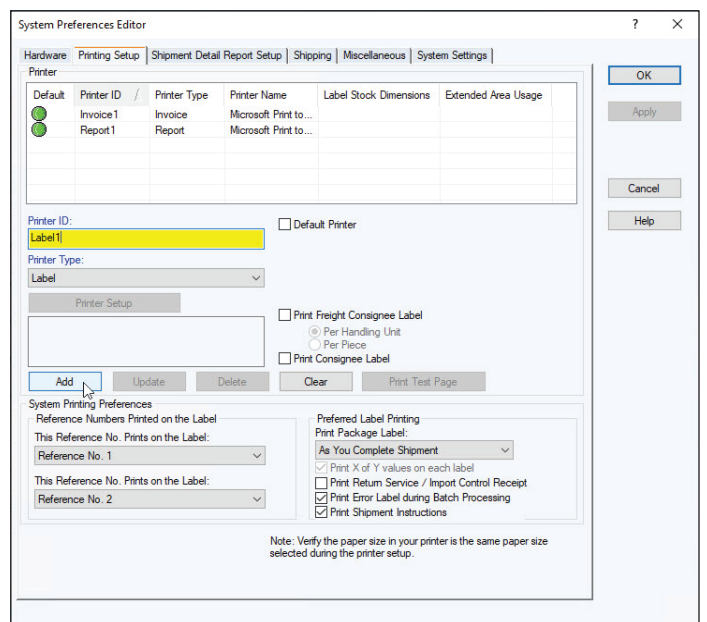
1. 在「工具」索引標籤上，選擇「系統喜好設定」，然後選擇「列印設置」。



2. 「列印設置」索引標籤將會出現。「打印機」網格會顯示目前所有打印機。

要為**新的**打印機 ID 設定標籤紙張組態：（請參閱第 14 頁，為**現有的**打印機 ID 設定標籤紙張組態。）

- 在「打印機 ID」方格中輸入 ID。
- 按一下「新增」按鈕。
（第 2 個步驟續見後頁。）





設定標籤紙張組態 (續)

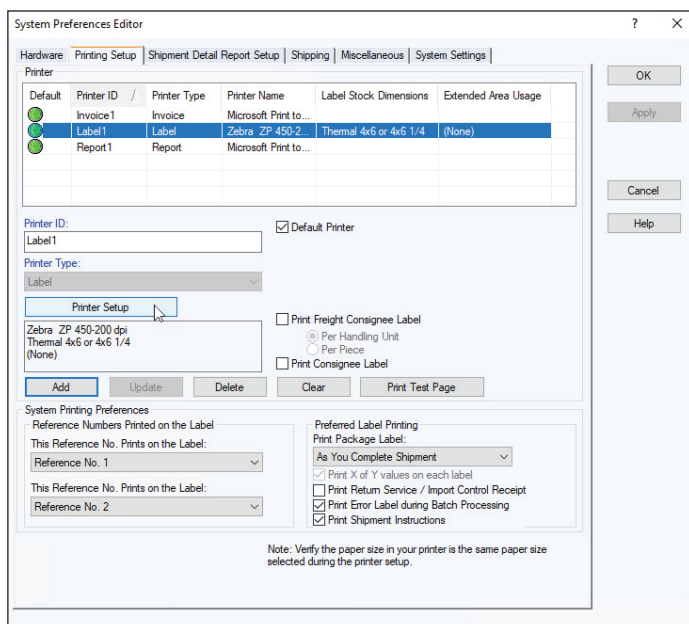
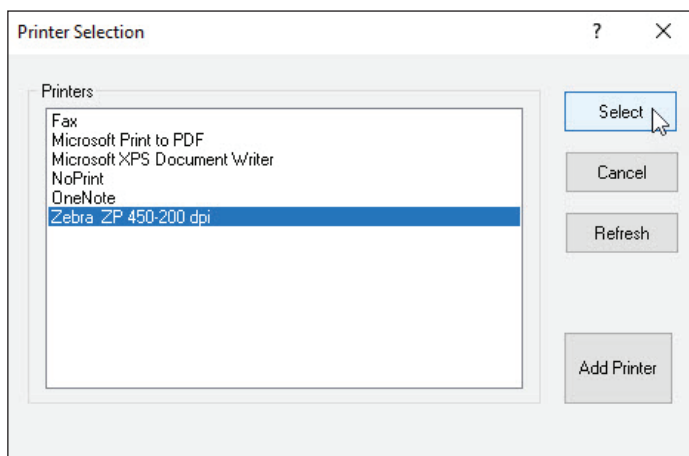
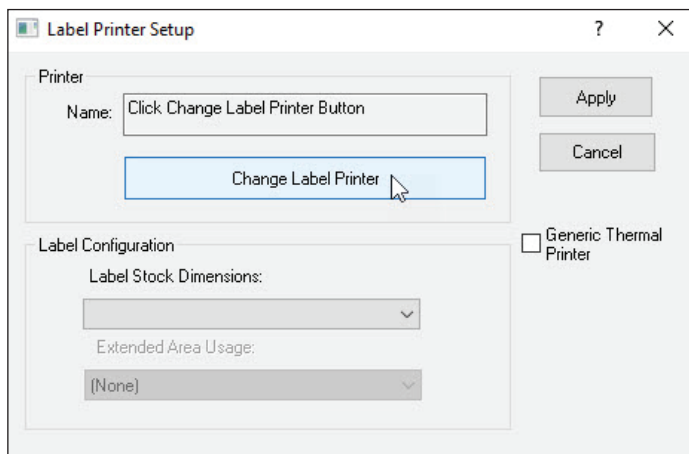
2. (續上頁。)

- 「標籤打印機設置」視窗將會出現。
按一下「更改標籤打印機」按鈕。
- 「打印機選擇」視窗隨即出現。
在「打印機」下方，選擇打印機以分配打印機 ID。

- 按一下「選擇」按鈕。
- 繼續進行第 3 個步驟。

要為現有的標籤打印機設定標籤紙張組態：

- 在「打印機」網格中選擇打印機。
- 按一下「打印機設置」按鈕。





設定標籤紙張組態 (續)

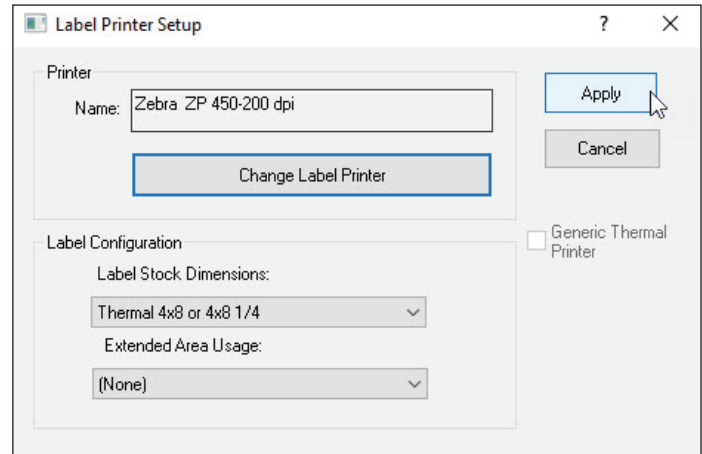
3. 「標籤打印機設置」視窗將會出現，並顯示所選打印機的目前設置。

在「標籤打印機設置」視窗中：

- 在「打印機」下方，核對「名稱」方格中的打印機名稱是否正確。
- 在「標籤組態」下方，按一下「標籤紙張尺寸」中的向下箭嘴，然後選擇想要的標籤紙張尺寸（請參閱「備註」下方的定義）。
- 按一下「使用延伸區域」中的向下箭嘴，然後選擇想要的延伸區域用途（請參閱「備註」下方的定義）。

提示：只有當您在「標籤紙張尺寸」方格中，選擇了「熱感 4x8 或 8½ x 11」和「鐳射 8½ x 11 和 8½ x 11」（每頁 2 張標籤）時，才能使用「使用延伸區域」方格。

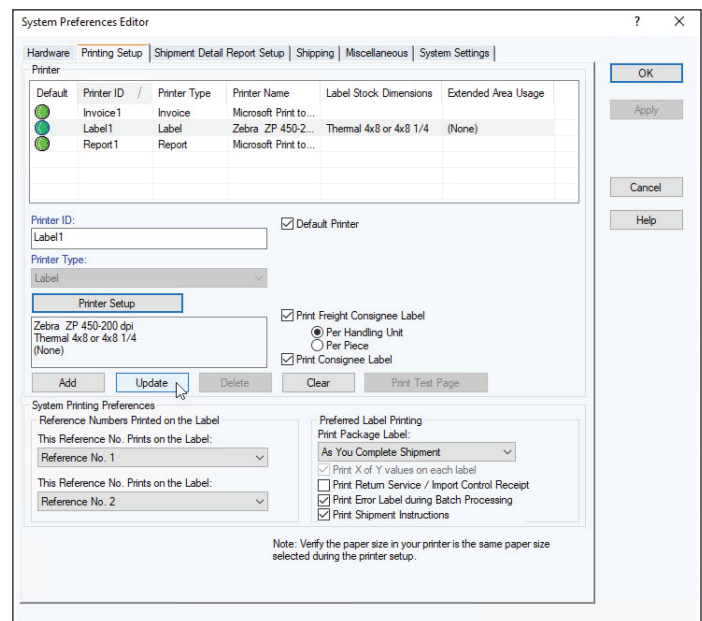
- 按一下「應用」按鈕。



4. 「系統喜好編輯器」窗口中的「列印設置」索引標籤將會再次出現。

在「列印設置」索引標籤上：

- 確認「標籤紙張尺寸」顯示了所需的尺寸，而「使用延伸區域」則顯示了所選打印機的正确用法。
- 按需要剔選下列確認方格：「列印託運 Doc 標籤」、「列印包裹 Doc 標籤」、「列印貨運 Doc 標籤」、「列印貨運收件人標籤」及「列印收件人標籤」。
- 按一下「列印測試頁」按鈕，以確保打印機已正確設置。如果標籤的列印方式不正確，請重新檢查組態。
- 按一下「更新」按鈕。
- 在「標籤上列印的參考編號」下方，按一下每個「在標籤上列印此參考編號：」方格中的向下箭嘴，並選擇顯示在標籤上的參考編號。這些選項適用於所有標籤打印機。
- 在「預設標籤列印」下方，按一下「列印包裹標籤」方格中的向下箭嘴，並選擇您希望何時列印包裹標籤，然後按照需要，選擇「在每個標籤上列印 X/Y 值」和「列印退件服務/Import Control 收據」確認方格。這些選項適用於所有標籤打印機。



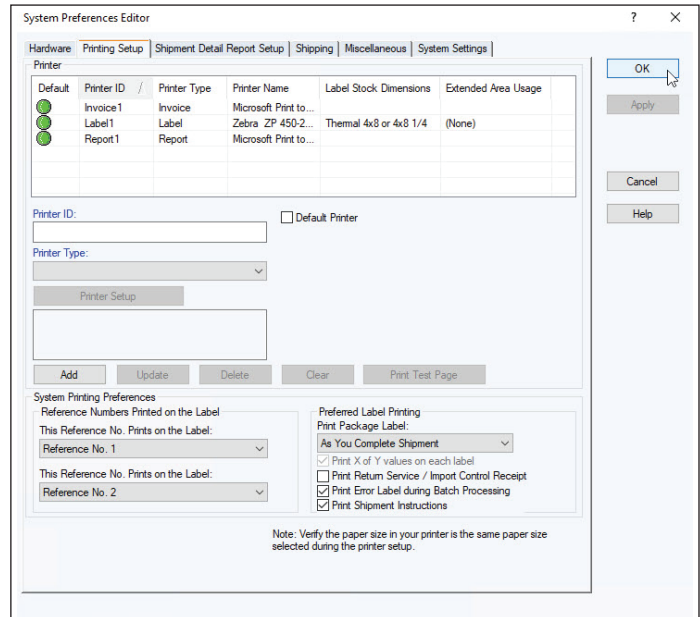


設定標籤紙張組態 (續)

5. 取得滿意的標籤列印組態後，按一下「確定」按鈕。

可以使用以下的標籤紙張尺寸：

- **熱感 4x6 或 4x6¼** – 使用此尺寸來列印標準標籤。
- **熱感 4x8 (釘孔)** – 使用此尺寸來列印文件標籤。
- **熱感 4x8¼ (釘孔)** – 使用此尺寸來列印有 Warsaw 文字的文件標籤；將出現在地址標籤部分。
- **熱感 4x8 或 4x8¼** – 使用此尺寸以使用延伸區域來自訂標籤（請參閱下方的選擇）。
- **熱感 4x11** – 使用此尺寸來列印 World Ease® 標籤。
- **鐳射 8½ x 11** – 使用此尺寸在每頁鐳射紙張上列印一張標籤。此紙張尺寸亦能讓您使用延伸區域來自訂標籤（請參閱下方的選擇）。
- **鐳射 8½ x 11 (每頁 2 張標籤)** – 使用此尺寸在每頁鐳射紙張上列印兩張標籤。針對此尺寸，預設標籤列印選項必須選擇「完成託運時」。此紙張尺寸亦能讓您使用延伸區域來自訂標籤（請參閱下方的選擇）。
- **鐳射 8½ x 11 (每頁 4 張標籤)** – 使用此尺寸在每頁鐳射紙張上列印四張標籤。針對此尺寸，預設標籤列印選項必須選擇「完成託運時」。
- **鐳射 A4 210 x 297** – 如果您想使用延伸區域來自訂標籤，從而加上參考編號或無牌商品條形碼，請使用此尺寸。



設定標籤紙張組態 (續)

以下延伸區域適用於 4x8 和 4x8¼ 熱感標籤：

- (無) 在標籤的延伸區域不列印任何內容。
- 無牌商品條形碼在標籤下半部分 2 吋的區域內，列印自訂參考編號條形碼。
- 預印的標籤打印紙使用您自己的標籤紙；標籤上半部分 2 吋的區域已預先印上公司標誌。
- SSCC-18 條形碼可標籤下半部分的 2 吋區域內列印。
- 圖像 (公司標誌) 在標籤上半部分 2 吋的區域內使用您自己的圖像。
- 參考編號在標籤下半部分 2 吋的區域內列印一至五個參考編號。

以下延伸區域適用於鐳射 8½ x 11 和鐳射 8½ x 11 (每頁 2 張標籤)：

- (無) 在標籤的延伸區域不列印任何內容。
- 參考編號在標籤下半部分 2 吋的區域內列印一至五個參考編號。
- 無牌商品條形碼在標籤下半部分 2 吋的區域內，列印自訂參考編號條形碼。

以下延伸區域適用於鐳射 A4 210 x 297：

- (無) 在標籤的延伸區域不列印任何內容。
- 參考編號在標籤下半部分 2 吋的區域內列印一至五個參考編號。
- 無牌商品條形碼在標籤下半部分 2 吋的區域內，列印自訂參考編號條形碼。



熱感標籤打印機疑難排解

請使用本文件中的指南，為熱感標籤打印機進行疑難排解（例如 UPS 熱感 2442、UPS 熱感 2543、UPS 熱感 2844，以及 Zebra ZP 450）。至於其他熱感標籤打印機型號，請使用以下說明作為指南；如需其他具體資訊，請參閱打印機隨附的文件。

如遇下列其中一個問題，您可能需要進行疑難排解：

- 列印停止，狀態指示燈亮起紅色。
- 狀態指示燈維持紅色。
- 熱感標籤上出現意料之外或不尋常的列印。

1. 確保您選擇了正確的標籤紙張尺寸。

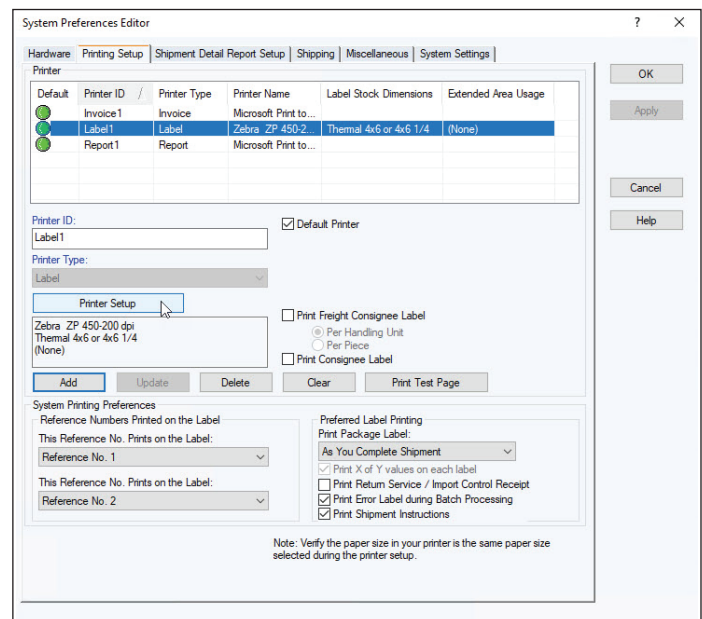
要查看您選擇的標籤紙張尺寸：

- 在「工具」索引標籤上，選擇「系統喜好設定」，然後選擇「列印設置」。「系統喜好編輯器」視窗中的「列印設置」索引標籤將會出現，並顯示目前的打印機和標籤紙張組態。
- 如要更改打印機設置，請在「打印機」網格中選擇該打印機，然後點擊「打印機設置」按鈕。「鐳射打印機上設置」視窗將會出現，讓您作出必要的更新。
- 在「標籤紙張尺寸」下方，設定適當的標籤紙尺寸。

備註：如果使用 4 吋熱感標籤打印機，但僅出現了 8½ x 11 標籤紙尺寸，請確保已選擇了「普通熱感打印機」確認方格。此選項提供其他紙張尺寸，例如 4 x 6、4 x 8 等。

如需更多資訊，請參閱「設定標籤紙張組態」。

2. 確保打印機殼已關上並扣好。



熱感標籤打印機疑難排解 (續)

3. 確保標籤已正確裝入打印機內，且沒有損壞。
4. 確保標籤沒有在標籤路徑中卡住。
備註：請參閱熱感標籤打印機隨附的文件，以取得正確的裝入標籤和操作說明。
5. 確保「間隙」感應器潔淨無垢。
備註：有關該感應器的位置，請參閱熱感標籤打印機隨附的說明文件。
6. 確保打印頭潔淨。
備註：如需具體的清潔指示，以及其他列印問題的疑難排解，請參閱熱感標籤打印機隨附的說明文件。

如要清潔打印頭：

- 打開打印機殼，找出打印頭。
- 以清潔筆（打印機隨附）擦拭打印頭的深色區域。
- 等待一分鐘，然後關上打印機殼。

提示：

- UPS 建議每次在打印機裝入新一卷標籤時，都要清潔熱感標籤打印機的打印頭。
- 如需清潔的進一步協助，請參閱熱感標籤打印機隨附的說明文件。

熱感標籤打印機疑難排解 (續)

根據以下建議，透過傾印（重設）模式運行打印機。

僅適用於 Eltron UPS 2442、2543 及 2844 型號：

- 使用打印機背面的電源開關，關閉打印機的電源。
- **長按「進紙」按鈕**，同時重新開啟打印機。「進紙」按鈕周圍的指示燈會閃爍紅色，而且打印機會在標籤上印出「Now in Dump」，以確認其處於傾印模式。
- 當指示燈閃爍紅色時，**鬆開「進紙」按鈕**。指示燈變為綠色，大約三秒鐘後吐出三至四張標籤，然後傾印模式開始列印。

提示：您必須在指示燈閃爍紅色時鬆開「進紙」按鈕。如果按住「進紙」按鈕的太久，紅燈會停止閃爍，屆時打印機將不會作出回應。這不一定表示打印機故障（請參閱下方「紅燈長亮時的提示」）。

- **按下「進紙」按鈕一次以退出傾印模式**。指示燈變為綠色，並且打印機在標籤上印出「Out out DUMP」，以確認其已退出傾印模式。

紅燈長亮時的提示：如果出現紅燈長亮的情況，請關閉打印機的電源 10 秒，然後重新開機。指示燈應會變回綠色。如果沒有變回綠色，請重複此步驟。如果指示燈仍未變回綠色，請致電 UPS 技術支援。在「支援」索引標籤上，選擇「支援號碼和 UPS 技術支援電話號碼」，然後捲動以找出適當的號碼。

僅適用於 Zebra ZP450 型號：

要進入/退出傾印模式：

- 使用打印機背面的電源開關，關閉打印機的電源。
- **長按「進紙」按鈕**，同時重新開啟打印機。當打印機的狀態指示燈變為綠色後（約 10 秒後），立即鬆開「進紙」按鈕。
- 打印機會在標籤頂部印出「Now in Dump」，然後轉至下一張標籤。
- **按一下「進紙」按鈕**。打印機會在標籤頂部印出「Out of Dump」。

要將打印機重設為原廠設定：

- 打印機開機後且關上頂蓋時，**長按「進紙」按鈕**幾秒鐘。按住「進紙」按鈕期間，綠色狀態指示燈會依序閃爍（例如：指示燈閃爍一下、暫停、閃爍兩下、暫停等）。
- 閃爍四下後，鬆開「進紙」按鈕。
- 狀態指示燈會變為紅色、閃爍綠色/紅色、執行標準校正，然後恢復穩定的綠燈。
- **按下「進紙」按鈕**以跳至下一張標籤。

所有其他熱感標籤打印機：

請參閱熱感標籤打印機隨附的說明文件，以執行「重設」打印機的操作。



技術支援

如需更多 WorldShip 支援，請瀏覽 ups.com/us/en/business-solutions/business-shipping-tools/worldship.page。

如對 WorldShip 有任何疑問，而本指南或 WorldShip 說明皆未能解答，請致電您當地的 WorldShip 技術支援電話號碼：
ups.com/worldshiphelp/WSA/ENU/AppHelp/mergedProjects/CORE/GETSTART/HID_HELP_SUPPORTINFO.htm。



[ups.com](https://www.ups.com)

© 2014-2022 United Parcel Service of America, Inc. UPS、UPS 品牌標誌以及棕色部分為 United Parcel Service of America, Inc. 的註冊商標。保留所有權利。7/22